

# Jihlavské

noviny

únor / 2025  
XXXII

## PATROL®

- poplachové zabezpečovací systémy
- elektrické požární systémy
- kamerové systémy
- komunikační datové sítě
- projekce, montáž, servis a revize

INFO LINE 602 56 56 56

[www.patrol.cz](http://www.patrol.cz)

## ALARM SYSTEM

### Měsíční glosování

■ Náměstím prošli vyznavači švihlé chůze. Jak na FB prohlásil jeden z diskutujících: „Vaše skupina dokládá, že tady v týhle zemi, aspoň částečně funguje demokracie. V totalitě byste skončili v ústavu.“ Můžeme jen dodat, že by skončili v ústavu v tom lepším případě.

■ Když je sebemenší příležitost, vždycky se někdo najde, kdo si sociálních sítích povzdychne, že zimák měl být postavený „za městem“. Urbanisté tvrdí, že je to špatně, ale to je teď fuk. Spíš je zajímavé, jak máme stále potřebu řešit něco, co je již dané. Je to stejné jako pořád plakat nad rozlitym mlékem.



■ Je známo, že krmení holubů v Jihlavě je zakázáno. Že si z toho někteří lidé nic nedělají, dokládá i tento snímek z ulice Matky Boží. Aby holubi při žraní nenastydli a zrní nezvlhlo, nasypal jim nějaký dobrodinec krmení raději pod reklamní panel.



**SJEZDOVKA ŠACBERK.** Nejvytíženější sjezdovkou v širokém okolí Jihlavy je ta na Šacberku. Po doslova tragické loňské sezoně, kdy počasí nepřálo sněhovým sportům, se letos díky mrazivému počasí podařilo vyrobit dostatek technického sněhu, který jen tak neodtaje. Na sjezdovce se tak v pracovní dny i o víkendech prohánějí zkušení i méně zkušení lyžaři včetně těch nejmenších, kteří se učí jezdit v lyžařské školičce.

Foto: Petr Klukan

Oficiální zprávy  
z Jihlavy  
**JEŽKOVY OČI**

[www.jihlava.cz/jezkovyoci](http://www.jihlava.cz/jezkovyoci)

I ZDE MŮŽE BÝT  
VAŠE REKLAMA.

Kontakt: mob.: 732 506 426 | tel.: 567 578 009 | [mezerova.njr@seznam.cz](mailto:mezerova.njr@seznam.cz)

ORANGE OPTIK

VÁŠ VĚK - VAŠE SLEVA  
NA KOMPLETNÍ DIOPTRICKÉ BRÝLE

[www.orangeoptik.cz](http://www.orangeoptik.cz)



# Celé náměstí je v zóně zákazu stání



STÁT na pravé straně podél Bati se na Masarykově náměstí nesmí (smí se pouze zastavit), i když tu žádná zákazová značka není, jen označení slepé ulice...

V minulém vydání JN jsme informovali, že na Masarykově náměstí před „Baťou“ se podélně nesmí stát.

„Vždyt před Baťou žádná značka zákazu stání není, proč bych tam nesměl stát?“ reagoval jeden ze čtenářů na zmíněný článek. Čtenář má pravdu, že tam zákazová značka není.

Zákon o silničním provozu, „biblí“ všech řidičů, kterou máme znát z autoškoly, mluví jasně: „Při stání musí zůstat volný alespoň jeden jízdní pruh široký nejméně tři metry pro každý směr jízdy.“ A to u bývalé prodejny Baťa není. Mezi obrubou a modrým pruhem je asi sedm metrů, po zastavení auta zbývá pět metrů, a to je méně, než vyžaduje zákon.

Celé Masarykovo náměstí, podobně jako jiné části města se zavedeným systémem parkování, se navíc nachází v zóně zákazu stání a stát se může jen na místech vyznačených známými modrými pruhy. Před Baťou se proto smí stát jen kolmo za modrým pruhem.

Značka Zóny zákazu stání se nachází na okraji centra v Křížové ulici u školy jen pár metrů za náměstím Svobody. Pravda, mnozí Jihlaváci jezdící často po paměti, si jí ještě nevšimli, byť je na svém místě více než 10 let. Od této značky Zóny zákazu stání až po značku Konec zóny zákazu stání se prostě nesmí stát jinde než za modrým pruhem.



... kromě pravidla ze zákona se totiž celé centrum včetně Masarykova náměstí nalézá v zóně zákazu stání. Tato značka je již v Křížové ulici u základní školy.

Foto: Petr Klukan

Abychom byli zcela přesní, mimo modrý pruh se nesmí stát, ale smí se zastavit – vystoupit, nastoupit. Podle zákona však musí zůstat na průjezd alespoň tři metry pro oba směry zároveň, nesmí to být v křižovatce, na přechodě a také ... – ale o tom třeba zase příště. U Bati tedy podél zastavit můžete.

Možná si teď řeknete, že s sebou metr nevozíte a ty tři metry nepoznáte. Jenže při troše dobré vůle poznáte. Jak? Jistě odhadnete, zda by se do mezery mezi vámi a druhou stra-

nou ulice dostala vedle sebe dvě auta. Když se tam vejde jen jedno, tak to těch volných šest metrů (tři metry pro každý jízdní pruh) dle zákona o stání nebude.

Stačí tedy, když budeme ctít zákon a sledovat značky i v tom našem městě, kde si myslíme, že všechno známe. Vsadíme se, že v neznámém městě, do kterého byste vjeli vůbec poprvé, byste si takové značky jistě hned všimli.

-pk-  
(Není vám něco z dopravy jasně? Napište nám na: klukan@jihlavske-listy.cz)

## 1. leden: otužilci jdou do vody...



DUŠE celé otužilecké akce Miroslav Harant. Foto: Petr Klukan

První novoroční den se odehrál jako každý rok vnořením se otužilců do řeky Jihlavy u Českého mlýna. Jak pořadatel ohlásil, voda měla 0,5 stupňů Celsia. Tak studená prý za tu dobu, kdy novoroční akci pořádají, ještě nebyla. Akci přihlíželo několik stovek lidí schoulených v bundách a kabátek.

K akci se na Facebooku rozbujely zajímavé reakce. Spousta lidí otužilce obdivovala:

■ **Dobrozlák Matějka:** V rybníku je to lepší, tam je led. 😊

■ **Stanislava Karásková:** Takhle si vysekávaly 3 otužilky díry do ledu na koupáku, kde chodily děti bruslit. Muselo se jim to zatrhnout, aby tam náhodou někdo nezahučel.

■ **Luděk Korinek:** Není to hazard se zdravím?

■ **Vlasta Soukupova:** To musí člověk dělat postupně. Já i v sauně ve studené vodě měla v nohách křeče.

■ **Brtník Brtník:** Studená voda tělu nevádí, nesmí se to ale přehnat. Je to jako ze vším.

■ **Jerry Light:** Klasická chyba měření teploty vody. Teplota těsně u hladiny či pod ledem se blíží nule. Otužilce ale nechodí po hladině a voda se vždy měří 100 cm pod hladinou, kde je její teplota minimálně 2,7°C. Perlička na konec. Ať v létě či zimě, tekoucí voda stejné teploty, je pocitově studenější než voda stojící v rybníku či bazénu.

■ **Jiří Janka:** Při plavání se ten rozdíl v podstatě ztrácí. A stejně mi vždycky zmrznou nohy a ruce a potom se obtížně obléká.

■ **Vladislav T. Jiroušek:** Já to mám nastavené jinak, koupu, teda nekoupu, ale potápím pouze v korálových mořích, dost často má voda pod 30 stupňů C, tak si беру neopren. Dnes do vody vlezl i pan primátor, říkal jsem mu, že bych volným zastupitelům zakázal městskou vyhláškou, takhle hazardovat se životem. 😊

-pk-

**Skandál v Bruselu: Evropská unie dotovala ekologické neziskovky, které měly lobbovat za zelenou politiku**



**MÉNĚ DOTACÍ  
= MENĚ KORUPCE  
= MENĚ PLÝTVÁNÍ**

**ZASTAVME DOTACE**

**SVOBODNÍ**  
pravice bez korupce



# Provoz toalet je prodloužen dle požadavků Brány Jihlavy

■ Na předvánočních akcích jsme zaznamenali, že si lidé stěžovali, že veřejné toalety v Radniční restauraci byly již v 17 hodin uzavřeny, i když se dál konaly programy na náměstí. Proč nemohly být otevřené déle?

Otevírací doba veřejných toalet v bývalé Radniční restauraci byla během předvánočních akcí, tak jako i v jiná období roku, různá.

Majetkový odbor zajišťuje provoz denně do 17 hodin. V případě, že jsou na náměstí akce v pozdějších hodinách, je provoz toalet prodloužen dle požadavků Brány Jihlavy, která akce organizuje.

V předvánočním období byly tedy opravdu tyto toalety v pondělí a úterý, když nebyl na pódiu program, otevřeny pouze do 17 hod. V jiných dnech byl provoz delší, s výjimkou dne, kdy onemocněla obsluha.

Na náměstí pak byly ještě po celou dobu k dispozici mobilní veřejné záchody.

■ **Jednání o využití části bývalých Pístovských kasáren se chýlí k závěru. Armáda projevila o objekt zájem a nyní se připravuje smlouva. Bude tím**



*Zeptejte se*

Primátor  
(z) odpovídá

Své dotazy primátorovi Petru Rýškovi nám zasílejte na adresu: [klukan@jihlavske-listy.cz](mailto:klukan@jihlavske-listy.cz).

**záležitost bývalých kasáren definitivně vyřešena?**

V současné době jsme předběžně s armádou a ministerstvem obrany domluveni ne na prodeji, ale na dlouhodobém pronájmu areálu.

Určitě jsem rád, že jsme dospěli ke shodě, která je myslím dobrá pro obě



NA VÁNOČNÍCH akcích vystoupil i Beatles revival. Foto: Petr Klukan

strany. Na nejbližší roky je situace vyřešena a je možné, že časem opravdu dojde i k prodeji.

■ **Počítá se při dostavbě HMA i s revitalizací přílehlého parku - Smetanových sadů? Mezi lidmi se povídá, že na revitalizaci už nebudou peníze.**

S revitalizací Smetanových sadů počítáme i nadále. Finančně bude pokryta z části disponibilního zůstatku loňského roku.

V tuto chvíli se dokončuje projekt a jakmile budeme mít platné stavební povolení, budeme soutěžit zhotovitele. Pořád věřím, že bychom měli revitalizaci stihnout do doby otevření nové arény. -pk-

## FB: Kdyby byl zimák na Pístově...

Pístovská kasárna by měla využívat opět armáda. V této souvislosti se na sociálních sítích opět vynořilo téma stavby zimního stadionu: Proč se nestavěl mimo Jihlavu na zelené louce?

Například **Pavel Koníř** se domnívá, že „na Pístově měli stavět zimák/multifunkční halu. Byla by to lepší lokalita.“ Stejně jako přispěvatel pod značkou **Jirka Cyklista**, který tvrdí: „Stavět na stejném místě byla podle mě kravina.“

Jim ale oponuje **Vojtěch Vincze**: „Ne nebyla. Všude ve světě se takhle staví a z urbanistického hlediska je to správně. Doporučuji navštívit prohlídku a nechat si ty věci vyložit od někoho, kdo tomu aspoň „trochu“ rozumí.“

Stejně tak hovoří i **Bohumil Novák**: „Pan Koníř má mylnou představu, že aréna má sloužit je zápasům „A“. S tréninkem je to 10 % času. Jenže ona bude sloužit od 6:00 do 22:00 každý den. Navíc bude se zimáčkem tvořit jeden organizační a provozní celek. Třetina obyvatel města se tam dostane do 15 minut pěšky. Další třetina se tam dostane ve stejném čase MHD. Vede k ní 6 linek.“

Reagoval **Froněk Aleš**: „Tak utopická představa... končí nějaká hodně navštívená akce a ze stadionu se vyhrne během řekněme 15 minut 10 tisíc lidí přímo do křižovatek na průtáh městem a na cyklopruhu tam vedoucí a skoro všichni půjdou pěšky někam ke svým autům a domovům, protože MHD to nepobere...“

K jeho příspěvku se již nikdo nevyjádřil. Ale zamysleme se, jak by to vypadalo na Pístově, kde by se ze zimáku vyhnulo 10 tisíc lidí a téměř všichni by zamířili jedním směrem – jednou silničkou přes Pístov k Jihlavě? -pk-

HLEDÁME NOVOU KOLEGYNÍ/KOLEGU NA POZICI

NÁSTUP  
**IHNED**  
NEBO DOHODOU

## VEDOUCÍ PROVOZU

**VEDOUCÍ PROVOZU STŘEDISKA PITNÉ VODY**

**POŽADUJEME:**  
Samostatnost, spolehlivost, pracovitost, praxe v oboru vodovody a kanalizace nebo ve stavebnictví, min. středoškolské vzdělání s maturitou nejlépe v technickém oboru, zkušenosti s vedením kolektivu výhodou, řidičský průkaz sk. B – aktivní řidič

**NABÍZÍME:**  
Smlouvu na dobu neurčitou, jednosměnný provoz, služební telefon a notebook, služební vozidlo i pro soukromé účely, odpovídající platové podmínky, rozsáhlé zaměstnanecké benefity

**BLÍŽŠÍ INFORMACE:**  
**Ing. Marek Bakrlík**  
601 088 562 | [bakrlik@smj.cz](mailto:bakrlik@smj.cz)

**smj** SLUŽBY MĚSTA JIHLAVY  
vodovody a kanalizace

MÓDA  
**PROSTĚJOV**

**KRACH CEN**

**DÁMSKÝ KABÁT**

od **399,- Kč**

Využijte našich neodolatelných slev! **A POZOR! Akce navíc!** Při předložení tohoto kuponu a současném zakoupení jakéhokoliv obleku si můžete vybrat libovolný dámský nebo pánský kabát **ZDARMA!!** Tato akce se vztahuje i na nezlevněné kabáty.

Platnost kuponu do 28. 2. 2025.

[www.modaprostejov.cz](http://www.modaprostejov.cz)

**KDE?** **JIHLAVA, Masarykovo náměstí 36**  
přízemí, OD HASSO

J02-20D



# K rozpočtu: Když je schodek investic

Redakce obdržela dopis Pavla Pauláta z Jihlavy. Reagoval na článek v Jihlavských listech v závěru roku, který informoval o schváleném schodkovém rozpočtu města Jihlavy na rok 2025. Čtenář svou reakci nazval *Ekonomická sebe-destructivní Jihlavy zdárně pokračuje*.

„Z Jihlavských listů ze 17. 12. 2024 jsme se dozvěděli o dalším schváleném schodkovém rozpočtu na rok 2025, kdy postupně vytvářený dluh na Horáckou „multifunkční“ arénu tvoří další 1 miliardu korun – pouze pro tuto akci. Jenom pro úplnost v tomto roce to bylo 700 milionů,“ píše.

Rozpočet autor vnímá jako „pokračující rozvrát městských financí současné vládnoucí party pod vedením ODS, ale také, a to je ještě horší, je to i destrukce myšlení vládnoucí elity ve městě v podobě „modrého psychopatismu“ (parkování), maximalizování daně z nemovitostí a myšlenkového marasmu, že čím víc dluhů budeme mít, tím se budeme mít lépe, a dokázat tak občanům Jihlavy, že zadlužování města pro příští generaci je vlastně v pořádku“.

Autor kritizuje také vybírání „dalších poplatků od občanů Jihlavy i přesto, že odvedli nemalé daně“.

„Jsem zvědav, kam až tyto sebe-destructivní procesy jihlavských politiků zajdou v hospodaření města a jak ještě dlouho bude trvat „ždímání“ vlastních občanů.“

Opět se průzkumy potvrdilo, že vinou politiky vedení Jihlavy a pro férovost musím uvést – ne jenom současného vedení, vybraním „výpalného“ na všechno možné, je naše město jedno z nejdražších v zemi,“ stojí v dopise.

„Jihlava bohužel směřuje do propasti ne jenom ekonomické, ale i morální,“ píše Paulát a označuje vedení na radnici nabubřelými vládnoucími konšely. „Stavěním politických pomníků se život občanů našeho města určitě nezlepší,“ končí svůj dopis Pavel Paulát.

Je schodkový rozpočet zhoubou? Na to jsme se zeptali náměstka primátora Jiřího Pokorného (ANO), který je za rozpočet odpovědný. Zde je jeho odpověď:

## Jsou investice čisté zlo?

Zejména v posledních letech je pod ostrou kritikou investiční strategie města. Argumenty jsou jednoduché a líbivé: dávejte více peněz na opravy a údržbu parků, na kulturu, sport a volnočasov-

## Reakce k dopisu

ve aktivity, je to ihned vidět a lidé to ocení. Ano, i mně se to líbí. Ale také jsem dal slib, že budu pracovat na rozvoji města. Myslím, že Jihlava si zaslouží, aby byly realizovány strategické investice, které jsou klíčem pro růst každého krajského města.

Je to velmi jednoduché. Pokud nebudeme rekonstruovat vodovody, kanalizaci a čističku a nevybudujeme nový zdroj vody a vodojem, pak se v Jihlavě nebudou stavět byty, ani rozvíjet podniky.

Když nebude funkční doprava - Centrální dopravní terminál, a v budoucnu napojení na Vysokorychlostní trať a samozřejmě MHD, Jihlava bude izolovaným a nezajímavým místem. A konečně pokud nebudou v Jihlavě funkční turistické cíle, jako je ZOO, a nevznikne významné centrum pro sport a zábavu – tisíckrát kritizovaná HMA, pak bude Jihlava městem, které nenabízí nic výjimečného.

Oblíbené jsou také připomínky směrem ke způsobu financování z úvěru. Jak to je ve skutečnosti? Veškerý provoz města a část investic je hrazen z vlastních zdrojů, zbytek investic je kryt komerčním úvěrem.

Kontrola a bezpečnost všech operací je dána tím, že si finanční zdraví města pravidelně ověřují banky, každý rok je prováděn audit a máme zákonné výkazní a další povinnosti ve vztahu k Ministerstvu financí a Ministerstvu vnitra. Zde asi není co dalšího dodat.

Závěrem snad jedině. Bez investic nikdy nemůže vzniknout rostoucí, sebevědomé a moderní město pro život všech generací. Město, kde se každý může cítit dobře. Město, kde mám chuť žít.

**Jiří Pokorný, náměstek primátora**

## Jihlava v první třetině

Pan Paulát bohužel neopřel své názory o konkrétní čísla či o jeho pohled, kde v rozpočtu ubrat, či kde jej posílit. Jeho text působí obecně a zaujatě, o čem svědčí i označení „vládnoucí party pod vedením ODS“.

Volby v roce 2022 vyhrálo hnutí ANO, které získalo 14 křesel. Uskupení ODS+KDU-ČSL 11,

z toho sama ODS pouze 7. ODS má primátora, ale je zřejmé, že v Jihlavě vládou všechny tři strany (v nichž má ANO většinu), a světe div se, vládou bez vážnějších rozepří.

Politickým pomníkem, jak autor textu uvádí, je asi myšlena nová aréna po zimáku. Bohužel nevěděl, co jiného vymyslet místo zimáku. Nebo ho vůbec nestavět? I to je řešením, které by po rozpuštění ledu a hokejové Dukly Jihlava jistě ušetřilo mnoho peněz na chodníky.

Stejně tak pisatel nespécifikoval průzkum, o němž se ve článku zmiňuje. Zda je Jihlava opravdu jedním z nejdražších měst, jsme nezjistili. Je to možné, ale pocit nestačí, je třeba mít data.

Známé jsou však průzkumy, které hodnotí místa s nehorší a nejlepší kvalitou života v Česku.

Nejlépe si v nich vedou středočeské Říčany, které se vloni posedmé staly místem s nejvyšší kvalitou života v Česku. Vyplývá to z žebříčku projektu Obce v datech a společnosti Deloitte.

V něm se hodnotí zdraví a životní prostředí, materiální zabezpečení a vzdělání a vztahy a služby. Do výčtu měst je zařazeno více než 200 měst a obcí.

Jihlava se vloni dělila o 41. až 60. místo. V roce 2023 byla na 25. místě. Jak jsou na tom další města Vysočiny? Podívejte se do tabulky:

Pořadí obcí dle kvality života (na základě indexu kvality života)

Město	rok 2024	rok 2023
H. Brod	11. místo	17. místo
Jihlava	41-60. místo	25. místo
Pelhřimov	41-60. místo	10. místo
Žďár nad Sáz.	61-80. místo	56. místo
Humpolec	101-120. místo	29. místo
V. Meziříčí	101-120. místo	119. místo
M. Budějovice	121-140. místo	101. místo
Třebíč	121-140. místo	92. místo
Telč	161-180. místo	132. místo

Žádná tabulka, ač vychází z pravdivých dat, vám ale nezajistí spokojený život v konkrétním městě. Protože spokojenost se nedá dost dobře změřit, na rozdíl od drahoty, o níž čtenář psal. Přesto jsou data důležitými ukazateli, které nám mohou pomoci v orientaci, co které město nabízí.

**Petr Klukan**

## Jihlava v mobilu

### Zmeškali jste někdy důležité informace?

Nechte si zasílat **aktuality, oznámení a jiná upozornění** z města do **aplikace Jihlava v mobilu** pro chytré telefony nebo emailem.



GET IT ON  
Google Play



Download on the  
App Store



info.jihlava.cz

Jihlava



**SOŠ, SOU A ZŠ TŘEŠŤ,  
PRACOVNÍŠTĚ ČERNOVICE,  
MARIÁNSKÉ NÁMĚSTÍ 72**  
394 94 Černovice

**Nabízíme žákům a uchazečům s ukončenou povinnou  
9 letou docházkou vyučení těmto profesím:**

**Tříleté učební obory**

- Kuchař, kuchařské práce
- Truhlář, truhlářská výroba
- Zedník, zednické práce
- Pečovatel/pečovatelské práce
- Zámečnické práce a údržba
- Cukrář, cukrářská výroba

**Dvouletý učební obor** Praktická škola dvouletá

[www.uciliste-cernovice.cz](http://www.uciliste-cernovice.cz) | email: [ou.prs.cernovice@iol.cz](mailto:ou.prs.cernovice@iol.cz)  
tel.: 565 492 182 | Mgr. Martina Kyrianová – mobil: 606 367 221

## Pronájem pily v Polné

Nabízíme k pronájmu plně vybavenou pilu v atraktivní lokalitě Polná. Objekt je ideální pro zpracování dřeva a další průmyslové aktivity.

### Hlavní informace:

- Lokalita: Polná
- Rozloha: 3 hektary
- **Vybavení:** Zařízení na zpracování dřeva, skladové prostory, kanceláře.
- 2x katr
- 1x rozmítačka
- 1x čtyřstranka
- 1x brick lis nový
- plynová sušárna dřeva Katres, tříkomorová, řízená PC

- **Vhodné pro:** Zpracování dřeva, truhlářskou nebo stavební výrobu.

Pro bližší informace a sjednání prohlídky prosím kontaktujte:  
Telefon: +420 736 613 578 | E-mail: [jakub.latal@pramenol.cz](mailto:jakub.latal@pramenol.cz)



# Blíží se 40mil. oprava fresky u sv. Ignáce

Římskokatolická farnost u kostela sv. Jakuba finišuje s přípravami čtyřicetmiliónové rekonstrukce interiéru chrámu sv. Ignáce z Loyoly na jihlavském náměstí. Opravy mají navázat na předložskou rekonstrukci průčelní fasády kostela a na opravy jeho střechy.

Kostel sv. Ignáce z osmdesátých let 17. století prošel zásadními opravami před dvěma lety. Opravy fasády a střechy byly podpořeny z fondů EHP a Norska. Výše grantu činila 25.896 mil Kč, celkové způsobilé výdaje 28.773 mil Kč.

Na restaurátorskou obnovu uměleckořemeslných vstupních vrat byl v této etapě oprav získán příspěvek MK ČR ve výši 200 tis. Kč, Město Jihlava přispělo částkou 20 tis. Kč. Práce na rekonstrukci probíhaly od června 2022 a během roku 2023.

Řadou Jihlavanů oceňovaná nová fasáda chrámu vykazuje v současné době problematická místa na pravé straně průčelí. Zde jsou podél svislého vedení bleskosvodu viditelné začernalé zátoky vody do omítky. Ty se tvoří v několika výškových úrovních, v místech vodorovných rohových říms.

Na základě dotazu JN na zmíněnou situaci uvedl svatojakubský farář P. Marian Jiří Husek, že prověří, zda je ve věci nutno přijmout nějaké řešení. „Nějaké zásahy se ještě na fasádě budovat,“ doplnil kněz.

Pohled na fasádu potvrzuje i přetrvávající problém s negativním působením holubů na stavby v centru města.

„Je to velmi vážný problém. Trvanlivost díla bude omezena, pokud se na holuby nepodaří něco vymyslet,“ konstatoval v dubnu 2023 technický manažer investora oprav kostela sv. Ignáce Aleš Taufar. Doslova za jediný den byly podle něho opravené prvky holuby vždy znovu znečištěny.

„Chceme holuby vyhnat, ale zatím pořádně nevíme, jak na ně. Ze stavby je stavaři vyženo a za dva dny jsou tam znovu, hnítá tam a dotvářejí fasádu,“ posteskl si kněz a manažer projektu P. Husek.

Aktuálně se podle něho připravuje další etapa

oprav kostela, a sice jeho interiéru. Rekonstrukci vyžaduje rozsáhlá nástrojná freska i mnohé další součásti interiéru a mobiliáře.

Jak uvedl P. Husek v roce 2023, předchází takové rekonstrukci restaurátorský průzkum, závazné stanovisko památkářů, projekt a žádost o dotaci.

Podle aktuální informace P. Huska bude rekonstrukce interiéru představovat investici řádově ve výši 40 mil. Kč. „Svým způsobem je to připravené. Během ledna nebo maximálně začátkem února se má dělat výběrové řízení, kdo to bude dělat,“ sdělil P. Husek. -jv-



**AKTUÁLNÍ pohled na novou fasádu chrámu sv. Ignáce z Loyoly v Jihlavě potvrzuje přetrvávající problém s holubami v centru města. V místech, kde vedení bleskosvodu naráží na vodorovné římsy, naznačují černé skvrny zátoky vody do omítky.** Foto: Jiří Varhaník

### Chrám sv. Ignáce z Loyoly, Jihlava

■ Stavbu realizoval řád Tovaryšstva Ježíšova (jezuitský řád) založený 5. srpna 1534 v Paříži sv. Ignácem z Loyoly.

■ Do Jihlavy byli jezuité slavnostně uvedeni 29. srpna 1625.

■ Vzorem pro jejich zdejší chrám se stal kostel Jména Ježíš v Římě z let 1568 - 1580.

■ Řád začal budovat svůj areál na bloku 23 měšťanských domů za přispění několika donátorů. Kostelu sv. Ignáce nejprve od roku 1626 předcházela provizorní chrám, ve který byl upraven hostinec, tzv. „Stubickův“ dům.

■ Provizorní kostel byl zbourán a 27. května 1680 byla po etapách zahájena stavba chrámu sv. Ignáce. Práce byly pozastaveny z ekonomických důvodů v roce 1683, kdy Evropa čelila nájezdu Osmanů.

■ V roce 1682 bylo dodatečně rozhodnuto o vložení velké krypty a pohřební kaple pod kostelní loď a část presbytáře. Práce byly obnoveny v roce 1685, hrubá stavba dokončena v roce 1688.

■ Štukovou výzdobu na fasádách provedl italský štukatér Giovanni Battista Brentani, v interiéru huť italského štukatéra Pietra Antonia Carove.

■ První mše svatá se v chrámu sloužila 31. 7. 1689, na svátek sv. Ignáce. Ještě nebyly dokončeny věže.

■ Kostel byl už 9. září 1689 z důvodu poškození klenby v budoucí pohřební kapli uzavřen, hrozilo propadnutí podlahy z lodi do kaple. Otevřen byl po opravách v listopadu toho roku.

■ Velké opravy s pozdně barokními úpravami interiéru následovaly v letech 1766–1773. Čelní fasáda a střecha byly nejnověji opraveny v letech 2022–2023.

## VÝKUP AUTOVRAKŮ

**VYVRAK**

**ZA NEJLEPŠÍ VÝKUPNÍ CENY**

**ZA AUTOVRAK !!!**

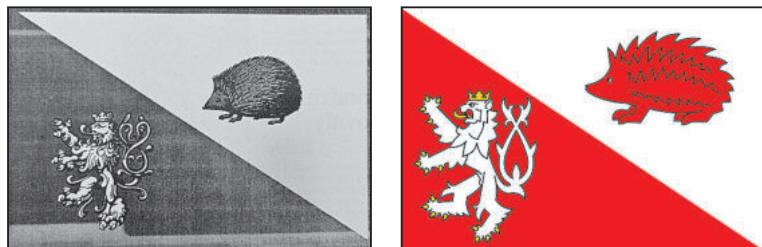
odvoz zdarma | doklad o eko likvidaci

**+420 731 04 04 05 | [www.vyvtrak.cz](http://www.vyvtrak.cz)**





## Vlajku má Jihlava už 30 let



VLAJKA MĚSTA JIHLAVY – bílý lev v červeném poli a červený ježek v poli bílém.

Právě před 30 lety získala Jihlava svou vlastní vlajku. Co tomu předcházelo? Návrh vlajky musela nejdříve schválit heraldická komise Parlamentu ČR. Poté vedení města v čele se starostou Františkem Dohnalem hledalo firmu, která by byla schopna vyrobit 150 vlajek o rozměrech 80x120 cm a 25 vlajek (200x300). To se ukázalo jako zapeklitý problém.

Místní textilní firmy nebyly schopné vyrobit vlajky v požadované velikosti nebo množství. Problémem byl i materiál. Podle vyjádření tehdejších odborníků nebyl v republice materiál, který by mohl viset na sluníčku, v dešti a mrazu, a udržel by stálost barev.

Požadované vlastnosti však měla vlajka města Purmerendu, kterou město obdrželo darem od holandských přátel. Sehnat kontakt na specializovanou firmu v Holandsku už problém nebyl. Ačkoliv chtěla radnice koupit látku sama, po zvážení všech aspektů se rozhodla nechat vlajky vyrobit v Holandsku se vším všudy.

„I přesto vyšly vlajky vyrobené v Holandsku laciněji než při výrobě u nás,“ prohlásil pro JL starosta Dohnal.

O jihlavskou vlajku projevil zájem především banky, školy a další instituce. Koupit si ji mohl i samotný občan. Velká vlajka 200x300 cm stála batovských 4990 Kč, menší (80x120 cm) pak 999 Kč. Suma podle informací starosty odpovídala nákladům.

-pk-

## Na výpadovce u Helenína se bude měřit rychlost

Na výpadovce na Brno před Helenínem jezdí auta velmi rychle, i když tam je sedmdesátka. To by se mělo již letos změnit. Potvrdil to Lubomír Dohnal, vedoucí odboru dopravy jihlavského magistrátu.

■ Petr Klukan

Je pravda, že se zde uvažuje o radarovém měření dodržování rychlosti?

Ano, bude zde na II/602 realizován systém úsekového měření rychlosti. Měřit se budou oba směry.

V jaké je to fázi?

V současné době probíhá výběrové řízení na dodavatele stavební části (přípojky NN, datových sítí, nové veřejné osvětlení).

Nelze instalaci měření nějak

uspíšit?

Od roku 2023 probíhala projekční příprava stavební části, po vydání pravomocného územního řízení bylo zahájeno výběrové řízení na dodavatele stavební části.

Kolik to bude celé stát?

Rozpočtová cena za stavební část je 1,9 mil. Kč bez DPH. Cena za technologickou část vzejde z výběrového řízení. Odhad cca 1,5 mil. Kč bez DPH.

Návratnost asi bude rychlá...

Systém úsekového měření se realizuje z důvodu bezpečnosti silničního provozu, nikoli z důvodu zisku, není zde tedy vyhodnocována návratnost.

Uvažuje se o měření ještě na nějakých dalších úsecích?

V tuto chvíli nejsou připravovány žádné další lokality.

## Modré zóny, šance debatovat

Jihlava i letos rozšíří parkovací zóny. Koho to zajímá, může přijít na veřejná projednání záměru. Debata pro lokalitu kolem ulice Mostecká se konala již 28. ledna.

■ Pro ulice Křižíkova, U Větrníku, Hany Kvapilové, Vojanova, Na Valech, Dlouhá stezka nebo Mošnova se uskuteční veřejné projednání **4. února** od 17.30 v hale sousedící s vilou Palmovka na adrese Znojemská 64 na rohu ulic Znojemská a Na Bělidle.

■ Další jsou plánovány na **11. března** od 17.30 v jídelně ZŠ Nad Plovárnou pro ulice Polní, Nad Plovárnou, U Dlouhé stěny a Tylova.

■ Pro ulice Lidická kolonie, Musilova, Škrupova a Holíkova se bude konat **18. března** od 17.30 v jídelně DPMJ na Brtnické ulici.

-tz-

**VÝKUP OBRAZŮ**  
 OBRAZY RŮZNÝCH NÁMĚTŮ A MOTIVŮ  
 STAŘÍ I MODERNÍ UMĚNÍ  
 OLEJOMALBY, GRAFKY, LITOGRAFIE  
 SOLIDNÍ A DISKRÉTNÍ JEDNÁNÍ  
 PLATBA V HOTOVOSTI  
 PO TELEFONICKÉ DOMLUVĚ  
 PŘIJEDU OSOBNĚ  
 Tel.: 724 033 733, p. Adámek,  
 www.obrazy-adamek.cz

**ORANGE OPTIK**  
 Svět vaší optikou

**VÁŠ VĚK - VAŠE SLEVA**  
 NA KOMPLETNÍ DIOPTRICKÉ BRÝLE

Sleva platí na všechna brýlová skla (s výjimkou skel MIYOSMART) a všechny obruby vybraných značek. Kompletní podmínky této i našich dalších akcí naleznete na [www.orangeoptik.cz/akce](http://www.orangeoptik.cz/akce).

**Palackého 1299/25, Jihlava, tel.: 771 266 225**  
[www.orangeoptik.cz](http://www.orangeoptik.cz)

**HLEDÁME  
 FINANČNÍ  
 ÚČETNÍ**

**EKP Advisory, s.r.o.**

- ◀ Mzda až 35.000 Kč
- ◀ Smlouva na HPP
- ◀ Kanceláře v centru Jihlavy
- ◀ Odborný osobní rozvoj - kurzy a školení
- ◀ Stravenkový paušál
- ◀ Firemní akce
- ◀ Příjemný kolektiv

Pošlete nám své CV a motivační dopis na email: [jaroslava.fialova@ekp.cz](mailto:jaroslava.fialova@ekp.cz), [www.ekp.cz](http://www.ekp.cz).



# Přehled sociálních služeb

JN - STRANA 7

## Bude více peněz na platy pro školníky nebo kuchařky

**Zaměstnanci ve veřejné sféře a státní službě budou od ledna navíc chráněni před nízkými výdělky tzv. zaručeným platem.**

■ -tz-

O 1400 Kč vzrostly platy zaměstnanců ve veřejných službách a správě a státním zaměstnancům. Výjimku tvoří pedagogové v regionálním školství a akademičtí pracovníci státních vysokých škol.

Těm se platové tarify navýšily o 7 %, tedy v rozmezí od 1090 Kč do 4040 Kč. Úprava pamatuje i na ochranu zaměstnanců před nízkými výdělky díky zaručenému platu. Výrazně si polepšili hlavně nejhůře odměňovaní pracovníci, jako jsou školní kuchařky, školníci, nepedagogičtí pracovníci nebo třeba soudní zapisovatelky.

Platové tarify byly naposledy valorizovány v roce 2022. Vláda ale mezi tím přistoupila k řadě dalších kroků, které přispívají ke zlepšení ekonomické situace všech zaměstnanců, především pak těch s nižšími příjmy.

Výrazně se například zvýšila minimální mzda, která se pohybuje přibližně na

úrovni 42,2 % průměrné mzdy v roce 2025 a 43,4 % průměrné mzdy v roce 2026. Letos dosáhne 20.800 Kč měsíčně, tedy o 1900 Kč více oproti loňsku.

Zaměstnanci ve veřejné sféře a státní službě jsou od ledna navíc chráněni před nízkými výdělky tzv. zaručeným platem. Nařízení vlády proto nově stanoví také rozdělení prací do 4 skupin pro účely určení příslušné nejnižší úrovně zaručeného platu. Kritériem tohoto rozdělení do skupin bude kvalifikační náročnost, tedy vzdělání požadované pro výkon práce.

Další změnou je zrušení limitu 6 let při zápočtu tzv. náhradní doby spočívající v péči o dítě. K tomu dochází během rodičovské dovolené při posuzování započitatelné praxe zaměstnance, a tady i určení jeho platu.

To podle ministerstva práce a sociálních věcí přispěje k omezení negativního vlivu péče o dítě na odměňování zaměstnanců, kdy dojde především ke snížení rozdílu odměňování žen a mužů v důsledku péče o dítě. Zatraktivní se i tak zaměstnání ve veřejné správě, která bude lépe reflektovat potřebu sladování pracovního a rodinného života.

*Virtuální kavárna*



**Dlouhodobá péče a návrat do zaměstnání**

**19. 2. 2025 v 15.30**

na [www.vysocinapecuje.cz](http://www.vysocinapecuje.cz)

Nejistota spojená s návratem do zaměstnání po období péče o blízkou osobu je jedním z nejpálčivějších problémů.

Moderovaná diskuse nabídne pohled na aktuální možnosti podpory ze strany Úřadu práce (rekvalifikační kurzy, dávkové systémy), zkušenosti zaměstnavatelů i konkrétní příběh pečující osoby, která tímto procesem úspěšně prošla. Prostor rovněž dostane téma inovativních služeb, připravované legislativní návrhy – a Vaše dotazy!



Spolufinancováno  
Evropskou unií

Kraj Vysocina  
PEČUJE

Hrazeno z projektu Komplexní podpora v oblasti sociálně zdravotního pomezí  
registrační číslo CZ.03.02.02/00/22\_006/0001133.



**Centrum sociálních služeb Lukavec**



### Odlehčovací služba Lukavec

Dlouhodobé pečování je pro pečujícího člověka fyzicky i psychicky náročné, proto se nestyďte a bez výčitek svědomí si odpočiňte a naberte sílu k dalšímu pečování. V Centru sociálních služeb v Lukavci je právě pro Vás odlehčovací služba pobytová.

- Tříměsíční pobyty
- Nepřetržitá pracovní doba
- Bezbariérové prostory
- Rodinné prostředí (kapacita 15 míst)
- Jednolůžkové a dvoulůžkové pokoje
- Individuální péče
- Profesionální personál
- Kvalitní péče zaměřená na rozvoj jemné motoriky, komunikace, sociálních dovedností a dalších aktivit
- Moderní vybavení
- Klidné prostředí

#### Kontakt:

Centrum sociálních služeb Lukavec  
V Chaloupkách 196 | 394 26 Lukavec u Pacova  
Telefon: 774 624 008 | E-mail: [centrumlukavec@centrum.cz](mailto:centrumlukavec@centrum.cz)  
[www.centrumlukavec.cz](http://www.centrumlukavec.cz)

j02-22D



**alzheimer home**

Člen skupiny Penta Hospitals

**Pečujeme s láskou,  
respektem a úctou o osoby  
s Alzheimerovou chorobou.**



Potřebujete více informací?  
Kontaktujte nás: +420 737 810 315  
[info@alzheimerhome.cz](mailto:info@alzheimerhome.cz)  
Navštivte naše webové stránky  
[www.alzheimerhome.cz](http://www.alzheimerhome.cz)





# Integrované centrum sociálních služeb Jihlava

## - Pomoc a podpora přichází k Vám

**Integrované centrum sociálních služeb Jihlava se snaží pomáhat těm, kteří to nejvíce potřebují. Pomoc a podpora vychází z individuálně určených potřeb klientů, respektuje a zachovává jejich základní lidská práva a svobody, důstojnost a usiluje o sociální začleňování klientů.**

**Nabídka služeb ICSS je opravdu pestrá. Pojďte si ji tedy představit.**

■ **Pečovatelská služba** - Terénní či ambulanci služba poskytovaná osobám se sníženou soběstačností z důvodu věku, chronického onemocnění nebo zdravotního postižení, a rodinám s dětmi, jejichž situace vyžaduje pomoc jiné fyzické osoby.

■ **Denní stacionář** - Posláním je nabízení individuální podpory a pomoci osobám s chronickým duševním onemocněním, seniorům, osobám se sníženou soběstačností, osobám, jejichž situace vyžaduje pravidelnou pomoc jiné fyzické osoby. Díky této pomoci mohou klienti i

nadále žít ve svém přirozeném sociálním prostředí a udržovat vztahy, které jsou pro ně důležité.

■ **Odlehčovací služba** - Posláním služby je poskytnout čas na odpočinek a regeneraci sil pečovateli a současně zajistit kvalitní a bezpečnou péči a podporu osobě, o kterou je pečováno.

■ **Domácí zdravotní péče** - Pracovníci této služby pomáhají lidem během jejich zdravotních obtíží trávit čas v pohodlí a známém prostředí svého domova. Domácí prostředí má velmi kladný vliv na psychiku člověka a tím může pomoci i pozitivnímu vývoji zdravotního stavu.

■ **Domov pro seniory Lesnov** - Domov poskytuje pobytové sociální služby, které důstojně nahrazují přirozené sociální prostředí seniorům, kteří s ohledem na svůj věk a zdravotní stav nemohou trvale žít ve svém prostředí.

■ **Paliativní péče** - v roce 2022 jsme se začali v Domově pro seniory systematicky vzdělávat v oblasti paliativní péče. V listopadu 2024 byl projekt ukončen a musíme jeho realizátorům Nadačnímu fondu Abakus poděkovat, nejenom za vzdělávání,



ale i za finanční příspěvek. Získali jsme spoustu znalostí, dovedností a paliativní péče se stala běžnou součástí poskytování ošetrovatelské a pečovatelské péče v domově. Tato péče umožňuje lidem důstojně prožít poslední období jejich života.



**Integrované centrum sociálních služeb JIHLAVA**

**Kontakt:**

Žižkova 2075/106, Jihlava  
tel.: 565 599 441

[www.icss.cz](http://www.icss.cz)

## Alena Řehořová - ICSS: Terénní služba stojí hlavně na péči

Na podzim loňského roku zasedala valná hromada Asociace poskytovatelů sociálních služeb České republiky, kde byli zvoleni noví zástupci na pozici viceprezidenta pro různé kategorie. Ředitelka Integrovaného centra sociálních služeb Alena Řehořová se stala novou viceprezidentkou pro oblast terénních služeb.

**Proč myslíte, že právě vy jste získala pozici viceprezidentky pro terénní služby a jaké z toho máte pocity?**

Mám v tomto oboru opravdu dlouhou praxi a dělám to ráda. Myslím si, že v ICSS se nám tuto službu podařilo skvěle rozšířit a jsem přesvědčená o tom, že by to velmi dobře tímto způsobem mohlo fungovat i jinde. Mám z toho opravdu velkou radost.

**Jak dlouho pracujete v sociálních službách?**

Od roku 1995 jsem pracovala na sociálně právní ochraně dětí a když v roce 2002 vznikl Kraj Vysočina, přešla jsem z tehdejšího okresního úřadu na nově vzniklý Odbor sociálních věcí na kraji, kde jsem se věnovala náhradní rodinné péči.

**Jaké to bylo pracovat na OSPODu?**

Vždycky jsem byla ten typ, který chtěl, aby děti mohly zůstat doma, pokud nebyly týrané nebo hladové. Takže jsem neřešila žádné komínky ve skříni, jako paní Zubatá v Koljovi. (smích)

Ta práce mě hodně naučila komunikovat s lidmi. Je to přeci jen často náročné, kdy se rodiče dohadují o děti. Pak jsem se specializovala na děti zneužívané a ohrožené násilím a spolu s Antonínem Křoustkem jsem zakládala v Jihlavě Bílý kruh bezpečí.

**Kdy přišla další změna?**

Když se začal připravovat zákon o



sociálních službách, tak jsem se vrhla do této sféry, kde jsme měly s kolegy několik projektů na plánování, kvalitu a tam jsem byla myslím do roku 2008.

Pak jsem si řekla, že té úřednické pozice už bylo dost a že by to chtělo se vrhnout už přímo do práce poskytovatelů sociálních služeb. Tak jsem pracovala ještě v domově pro seniory na Lesnově jako vedoucí sociálního úseku.

Mezitím jsem pomáhala, tehdy hospicovému hnutí Kraje Vysočina, aby si zřídilo pobočku v Jihlavě, protože do té doby mělo pobočku jen na Novoměstsku. Tehdy jsem už zabředla i do té paliativní péče. Spolupracovala jsem i s paní ředitelkou Pěchotovou na Životě 90 v rámci osobní asistence a tísňové péče.

V roce 2013 jsem se zúčastnila výběrového řízení na pozici ředitelky Inte-

grovaného centra sociálních služeb a od té doby jsem tady.

**Co pro vás znamená pozice viceprezidentky v terénních službách?**

Je to pro mě velká výzva. Je důležité, aby lidé opravdu mohli v klidu a co nejdéle zůstat ve svém domácím prostředí. Populace opravdu rapidně stárne. Pořád se o tom mluví, ale málokdo si umí představit, co nás v budoucnu čeká a jak velké množství lidí v seniorském věku se objeví. S tím souvisí často i zhoršený zdravotní stav a péče doma.

Do budoucna nemůžeme počítat s tím, že bude nadbytek finančních prostředků, aby se stavěly další domovy pro seniory, ale ani to není žádoucí, protože většina lidí by raději zůstala doma a využívala právě terénních služeb.

**Co si tedy myslíte, že je potřeba změnit?**

Je důležité, aby terénní služby nebyly jen od pondělí do pátku, ale aby ta služba byla dostupná opravdu celý týden například minimálně do osmé hodiny večerní.

Bohužel se ale potýkáme i s nedostatkem personálu. Noví pracovníci se velmi těžko shání. A to nejen zdravotní sestry, ale i pečovatelé či kuchaři.

Je potřeba, aby poskytovatelé pochopili, že terénní služba nestojí jen na rozvozu obědů a úklidu, ale hlavně na té péči.

**Je těžké sehnat zaměstnance?**

Bohužel ano. Například absolventi se nám skoro nehlásí. Sice sem chodí na praxi, ale málokdy se po škole vrátí, aby zde pracovali. Možná pro ně ta péče o seniory není zajímavá a částečně to chápu, že mladí lidé na to nemusí být vždy nastavení. Je to často náročné i psychicky víc než fyzicky, ale má to smysl.

Člověk na to musí být srdcař. A my

tady srdcaři jsme a jsme zaměstnancům vděční za to, jak tu práci dělají. Proto se jim snažíme zajistit i různé kurzy, opravdu si jich vážíme a máme k nim přátelský přístup.

**Jak se daří s paliativní péčí, kterou jste před pár lety začaly provozovat?**

Je to naše další srdcová záležitost. Často komunikujeme s rodinami, když už se blíží konec života jejich blízkých. Probíhají setkání, kdy s nimi vše řešíme. Na Lesnově jsou dvě oddělení a každé má svůj paliativní pokoj, kde člověk může být s rodinou a kde mají maximální soukromí. I zde mám výborný tým kolegů, kteří se této problematice velmi citlivě věnují. A já jsem za to moc ráda.

Možná bude znít divně, co teď řeknu, ale opravdu se dá ten život užít až do konce, když máte kolem sebe své blízké. Samozřejmě to nikdy není příjemná záležitost, ale dá se prožít hezky.

**Myslíte si, že sociální služby jsou konkurence, nebo by měly spolupracovat?**

Rozhodně to neberu jako konkurenci. Jsme spíš kolegové. Míň rok jsem před Vánoci řekla, že se tady všichni poskytovatelé z Jihlavy musíme sejít a pozvala jsem pana ředitele ze Stříbrných teras, paní ředitelku z Charity i ze Života 99 a ještě některé další ředitele organizací. Každý máme svoje specifika, ale pracujeme s velmi podobnou cílovou skupinou klientů a měli bychom si vycházet vstříc. Těch klientů je opravdu spousta, takže si nemůžeme stěžovat na nedostatek.

Na závěr chci opravdu poděkovat zaměstnancům celé organizace. Děkuji za jejich práci, protože to není práce lehká. Děkuji také Statutárnímu městu Jihlava, který je naším zřizovatelem a podporuje nás. Ale také Kraji Vysočina a všem dalším našim podporovatelům a přátelům.

(PI-j02-icssD)





## Sociální centrum KV

### Denní stacionář Sociálního centra Kraje Vysočina, p. o.

Nabízí příjemné prostředí s pestrým aktivizačním programem pro uživatele od 60 let. Během dne, kdy pracujete, je o vaše blízké dobře postaráno. Zájemci mohou využít den ZDARMA a vyzkoušet si širokou nabídku aktivizačních i relaxačních činností pod vedením odborných pracovníků, se zajištěním zdravotní péče. Klienti si vybírají časový i aktivizační rozsah služby, vždy s ohledem na čas, individuální potřeby i osobní zájmy. Provozní doba denního stacionáře je pondělí – pátek od 7:00 - 17:00 hod., ale není podmínkou využít celý rozsah služby. Jako fakultativní službu nabízíme dopravu uživatele do stacionáře a zpět do vzdálenosti 10 km.



Více informací <https://www.sockv.cz/denni-stacionar>  
Kontakt: Bc. Erika Rodová, DiS Tel: +420 739 251 646  
E-mail: [rodova.e@sockv.cz](mailto:rodova.e@sockv.cz), Rantířovská 2a, 586 01 Jihlava

### Komunitní centrum PLUS – Setkávejme se!

Sociální centrum Kraje Vysočina v Rantířovské ulici nabízí služby pro veřejnost v rámci Komunitního centra PLUS. V centru pořádáme řadu zajímavých přednášek, besed a tvoření pro všechny generace! Přijďte mezi nás. Za velmi vlídné vstupné 40 – 100 Kč se pobavíte, poučíte a navážete nová přátelství. Hezký den můžete zakončit v naší Kavárně.

Své místo na všech akcích si rezervujte přímo na recepci SOCKV, telefonicky na čísle 567 157 923.

Podrobné informace a aktuální program: <https://www.sockv.cz/komunitni-centrum>

### FITNESS PLUS pro širokou veřejnost

V SOCKV Rantířovská 2a najdete i bezbariérové Fitness PLUS pro pohybové aktivity všeho druhu. Poskytujeme moderní zázemí v rodinné atmosféře s individuálním přístupem. Díky podpoře Kraje Vysočina mají věkové kategorie 55+ a skupiny ZTP, ZTP/P zvýhodněné vstupné. Nezáleží na věku, fyzické kondici ani zdravotních omezeních – každý si zde najde to své.

#### Těšit se můžete na:

- Unikátní rehabilitační stroje pro zdravé i s tělesným handicapem
- Skupinová cvičení pro veřejnost – jóga, kondiční cvičení, čchi-kung, zumba atd.
- Masáže – relaxační, medová, rekondiční, masáž šije, masáž lávovými kameny

- Medyjet – suché vodní tryskové masážní lůžko

Odstartujte svou cestu za kondicí v našem novém Fitness PLUS za příznivé ceny!

**AKCE PRO DRŽITELE SENIOR A FAMILY PASŮ v LEDNU A ÚNORU 2025 – využijte slevu 50% na skupinové lekce a vstup do fitness centra na rehabilitační stroje!**

Své místo na přednáškách, skupinových lekcích a masáží si můžete rezervovat přímo na recepci SOCKV, telefonicky na čísle 567 157 941 (923) nebo přes náš rezervační systém.

Více informací na [www.kcplus.cz](http://www.kcplus.cz), Sociální centrum Kraje Vysočina, Rantířovská 2a, 586 01 Jihlava



Sociální centrum KV

Sociální centrum Kraje Vysočina p.o.  
hledá do svého provozu  
Domova pro seniory ve Ždírci

zaměstnance na pozici

## VŠEOBECNÁ SESTRA

#### Nabízíme

- náborový příspěvek 40.000,- Kč
- odpovídající platové ohodnocení
- přátelský kolektiv
- podporu dalšího rozvoje

#### Požadujeme

- odpovídající vzdělání
- občanskou a morální bezúhonnost
- profesionalitu
- samostatnost

Nástup možný dle domluvy  
Vhodné i pro absolventy

Životopisy zasílejte na e-mailovou adresu: [dolejsi.p@sockv.cz](mailto:dolejsi.p@sockv.cz)

(PI-102-27D)

Přidejte se k nám jako

## VŠEOBECNÁ / PRAKTICKÁ SESTRA

### NÁBOROVÝ PŘÍSPĚVEK

Nabízíme smysluplnou práci v péči o seniory v Humpolci.

Nabízíme profesní růst a rozvoj v rámci specializace.

Kromě příjemného moderního pracovního prostředí a vybavení jsou u nás dotované obědy pro zaměstnance.

Nabízíme další finanční bonusy, příplatky, poukázky Flexi Pass a placené dny volna navíc (např. Narozeninový den nebo Den prvňáčka).

Pozice je vhodná i pro absolventy a zdravotní sestry z jiných oborů.



Více informací:



Nela Svobodová, DiS  
Vrchní sestra  
+420 720 058 399  
[vrchni.humpolec@senecura.cz](mailto:vrchni.humpolec@senecura.cz)  
[www.humpolec.senecura.cz](http://www.humpolec.senecura.cz)

**Senecura**  
SENIORCENTRUM HUMPOLEC



## Březen bude na Vysočině ve znamení biatlonového Světového poháru

Týdenní volno si vysočínští školáci užijí v termínu od 3. do 9. března. Jestli přemýšlíte o jejich programu, můžete s nimi vyrazit na závody Světového poháru v biatlonu.

■ -lb, tz-

Jarní prázdniny přináší školákům vždy týden volna. S pravidelností se mezi jednotlivými okresy střídají. Vysočiny se týkají až v předposledním termínu, jsou pro letošek v plánu od 3. do 9. března.

Právě v tomto termínu se v našem kraji, konkrétně na Žďársku v Novém Městě na Moravě, bude konat Světový pohár v biatlonu.

Od středy 6. 3. ožije závody největších es biatlonových klání. Díky tomu že novoměstská Vysočina Arena disponuje umělým osvětlením, uskuteční se většina závodů v pozdějších, divácky atraktivnějších časech.

Pro Nové Město na Moravě to bude už jubilejní desátý Světový pohár. Elitní biatlonisté se na Vysočině představili poprvé v sezoně 2011/12 a od té doby se tu závodí pravidelně.

Fanoušci si v březnu příštího roku užijí sprinty, stíhací závody a také atraktivní štafety, ve kterých byli čeští reprezentanti na domácím mistrovství světa hodně vidět.

Program Světového poháru v biatlonu začne ve čtvrtek 6. března v 18.20 hodin sprintem mužů, v pátek 7. března program pokračuje od 18.20 hodin sprintem žen. V sobotu 8. března ve 14.55 hodin odstartuje stíhací závod mužů, v 17.40 hodin stíhací závod žen.

V neděli 9. března následuje ve 13.50 hodin štafeta mužů a v 16.45 hodin štafeta žen. Fanoušci pohybuji se na vozíku můžou opět využít speciální bezbariérovou tribunu. Držitelé průkazů ZTP/P mají vstup zdarma pro doprovod.

Příští rok se světový pohár v biatlonu v Novém Městě bude konat v netradičním termínu – a to už od 22. do 25. ledna 2026. Závody na Vysočině budou šestým dílem seriálu a pojedou se těsně před začátkem zimních olympijských her v Itálii. Na programu budou zkrácené vytrvalostní závody, smíšené štafety a závody s hromadným startem.

Nové Město na Moravě je jednou z nejoblíbenějších zastávek v celém Světovém poháru v biatlonu. Panuje tu vždy parádní atmosféra, moderní Vysočina Arena pojme až 20 tisíc diváků a dalších deset tisíc se vměstná podél trati. Prakticky pokaždé bývá vyprodáno.

První závody biatlonového Světového poháru se tam uskutečnily v sezoně 2011/12, hned další rok už se na Vysočině konalo Mistrovství světa v biatlonu, které se tady uskutečnilo i loni.

Kromě této nejprestižnější akce v českém areálu diváci viděli i evropské šampionáty, MS juniorů nebo také



ATMOSFÉRA v novoměstské biatlonové aréně je vždy nezapomenutelná.

Foto: Michal Boček

### Termíny jarních prázdnin 2025

■ **3.2.-9.2.:** Benešov, Beroun, Rokycany, České Budějovice, Český Krumlov, Klatovy, Trutnov, Pardubice, Chrudim, Svitavy, Ústí nad Orlicí, Ostrava-město, Prostějov

■ **10.2.-16.2.:** Praha 1 až 5, Blansko, Brno-město, Brno-venkov, Břeclav, Hodonín, Vyškov, Znojmo, Domažlice, Tachov, Louny, Karviná

■ **17.2.-23.2.:** Praha 6 až 10, Cheb, Karlovy Vary, Sokolov, Nymburk, Jindřichův Hradec, Litoměřice, Děčín, Přerov, Frýdek-Místek

■ **24.2.-2.3.:** Kroměříž, Uherské Hradiště, Vsetín, Zlín, Praha-východ, Praha-západ, Mělník, Rakovník, Plzeň-město, Plzeň-sever, Plzeň-jih, Hradec Králové, Teplice, Nový Jičín

■ **3.3.-9.3.:** Česká Lípa, Jablonec nad Nisou, Liberec, Semily, Havlíčkův Brod, Jihlava, Pelhřimov, Třebíč, Žďár nad Sázavou, Kladno, Kolín, Kutná Hora, Písek, Náchod, Bruntál

■ **10.3.-16.3.:** Mladá Boleslav, Příbram, Tábor, Prachatice, Strakonice, Ústí nad Labem, Chomutov, Most, Jičín, Rychnov nad Kněžnou, Olomouc, Šumperk, Opava, Jeseník  
**Zdroj: MŠMT**

MS v letním biatlonu na kolečkových lyžích.

V tomto sportovním městě se konají i jiné akce, Světový pohár v běhu na lyžích nebo třeba závody horských kol, které se rovněž těší obrovské popularitě.

Ale teď zpět k prázdninám školáků. Po jarních jsou hlášeny velikonoční – ty začínají 17. 4. a potrvají do 21. 4. (Zelený čtvrtek 17.4., Velký pátek 18.4. a Velikonoční pondělí 21.4.)

Letní prázdniny jsou hlášeny a termín 28. červen až 31. srpen 2025.



**Užijte si odpočinek i zábavu** v Relaxačním centru Žďár nad Sázavou

Přijďte si užít den plný pohody do **Relaxačního centra Žďár nad Sázavou**. Těšit se můžete na bazény s atrakcemi, wellness zónu a solnou jeskyni.

#### Bazény a vodní atrakce

- ★ Plavecký bazén
- ★ 100 metrový tobogán
- ★ Zábavní relaxační bazén s proudovým kanálem, lezeckou stěnou a masážními lehátky
- ★ Vířivka
- ★ Dětské brouzdaliště a cvičný bazén

#### Wellness zóna pro dokonalý odpočinek

- ★ Dvě suché sauny
- ★ Aromatická parní sauna
- ★ Kneippova lázeň
- ★ Ochlazovací bazén
- ★ Relaxační zóna



Více informací najdete na

[www.sportiszdar.cz](http://www.sportiszdar.cz)

★ **SPORTIS**

pohyb, pobyt, pohoda





**VIDA!**

Robotická zábava pro celou rodinu

# ROBOTI

**22. 2. 2025 | 10.00–18.00**

**ZÁBAVNÍ VĚDECKÝ PARK VIDA! U BRNĚNSKÉHO VÝSTAVIŠTĚ**

[www.vida.cz](http://www.vida.cz)

vidabrno





# Znáte svou Jihlavu? Otestujte se - II.



Po minulém úspěšném kvízu, který se vám podle ohlasů líbil, vám předkládáme další.

■ -pk-

■ **1. Začneme historií. Víte, který z kostelů v Jihlavě je nejstarší?**

- a) kostel sv. Jakuba
- b) kostel sv. Ignáce
- c) kostel sv. Kříže
- d) kostel sv. Jana Křtitele

■ **2. Když jsme u těch kostelů. Možná víte, že věž sv. Jakuba měří 63 metrů. Tušíte ale, v jaké výšce se nachází ochoz, ze kterého můžete pozorovat široké okolí?**

- a) 33 metrů
- b) 40 metrů
- c) 50 metrů
- d) 55 metrů

■ **3. A teď něco k ulicím. Benešovu ulici s pěší zónou jistě znáte. Dříve nesla řadu jiných názvů. Jakých?**

- a) Neugasse, Schillergasse, ulice 9. května
- b) Breitegasse, Jodogasse, ulice 9. května
- c) Ugartgasse, Breitegasse, ulice 9. května
- d) Neugasse, Schillergasse, ulice 5. května

■ **4. Ještě jednu o ulicích. Řada z vás se nechala v minulém kvízu napálit ulicí Holíkovou. A co ulice Mrštíkova? Po kom je pojmenována?**

- a) po Aloisi Mrštíkovi
- b) po Vilému Mrštíkovi
- c) po obou bratrech
- d) po Josefu Mrštíkovi, který padl v roce 1945 při odboji

■ **5. Opustíme ulice a připomeneme si památník postavený v roce 1993 obětem popraveným v Jihlavě v letech 1950-52 u dnešní vysoké školy. Kdo byl iniciátorem jeho postavení?**

- a) starosta František Dohnal
- b) Josef Rod, jeden z pozůstalých popraveného Františka Roda
- c) Antonín Štěpánek, jihlavský předseda Konfederace politických vězňů
- d) tajemník MěÚ Josef Prosr

■ **6. Všichni kolem chodíme, ale reliéfu na Prioru si moc nevšimáme. Je na něm nápis: „Z bílého jihlavského stříbra králové čeští razívali lva, dnes dělníci a lidé na traktorech říkají s láskou: Naše Jihlava.“ Víte, kdo je jeho autorem?**

JEDEN z posledních snímků budovy železniční stanice Jihlava-město. Dnes už tam není. **Foto: Petr Klukan**

Bourání budovy nafotila spousta lidí a zveřejnila na sociálních sítích. Objevily se i reakce lidí na FB Fotografie z Jihlavy:

■ **Josef Pácha** - Tak na co se bude nadávat teď.

■ **Petr Schindler** - To bylo keců a je fuč, no.

■ **Zett** - Teď očekávám standardní vášnivou debatu o tom, že je to takto pěkné, škoda tam něco stavět, měl by se tam rozšířit park a nádraží posunout za město - nejlépe na místo současného hlavního nádraží.

- a) bývalý komunistický předseda MěÚ Karel Svoboda
- b) básník Jan Skácel
- c) básník Miroslav Holub
- d) vzešel z ankety lidí

■ **7. Kdo by neznal olympijského vítěze v judu Lukáše Krpálka. Jaký má vztah k ředitelce Jihlavských listů Evě Krpálkové?**

- a) je to jeho matka
- b) je to jeho teta
- c) jsou to sourozenci
- d) žádný

■ **8. Ještě zůstaneme u sportu, ale obrátíme se k hokeji. Kdo nehrál za Duklu Jihlava?**

- a) Jiří Lála
- b) Vincent Lukáč
- c) Jaromír Jágr
- d) Jiří Dopita

■ **9. Konec sportu, jde se na městské části. Která z následujících obcí není městskou částí Jihlavy?**

- a) Henčov
- b) Helenín
- c) Malý Beranov
- d) Kosov

■ **10. V minulém roce zemřel starosta a první jihlavský primátor Ing. Vratislav Výborný. V zastupitelstvu působil řadu let. Víte, za jaké strany v něm byl?**

- a) ODS
- b) ČSSD (dnes SOCDEM)
- c) ODS, ČSSD (dnes SOCDEM)
- d) ODS, ČSSD (dnes SOCDEM), SNK-Evropští demokraté

■ **11. S jihlavskou zoo je nesmazatelně spojeno jméno Ing. Vladislava T. Jirouška. Dokážete odhadnout, jak dlouho zde působil?**

■ **Hana Čermáková** - Docela by mě zajímalo, proč se v docela nedávné době investovalo do parkoviště a okolí, když se to nyní vše likviduje? Toto přece jistě plánované bylo už dávno, a tak se zdá, že to byly zbytečně investované finance.

K poslednímu dotazu lze jen dodat, že parkoviště je plánované a nemá se rušit, naopak se zbudovalo již dopředu.

-pk-

- a) 18 let
- b) 28 let
- c) 38 let
- d) 45 let

■ **12. U farářů je to jinak. Ti slouží na jednom místě pouze omezenou dobu. Věděli byste, kdo z těchto jmen nebyl v Římskokatolické farnosti u kostela sv. Jakuba v Jihlavě farářem?**

- a) Josef Doubrava
- b) Vojtěch Cikrle
- c) Zdeněk Kozubík
- d) Ivan Božik

■ **13. Ještě se vrátíme k jednomu památníku. Ten s názvem Zaváté slépeže se nachází:**

- a) na hlavním hřbitově
- b) v parku u sv. Ducha (Smetanovy sady)
- c) v Parku Gustava Mahlera
- d) před budovou vysoké školy

■ **14. Nakonec něco pro ty, kteří čtou poctivě Jihlavské listy nebo i tyto Jihlavské noviny. Kolik stupňů měla voda v řece Jihlavě 1. 1. 2025 při novoročním plavání otužilců?**

- a) -1 stupeň Celsia
- b) 0 stupňů Celsia
- c) 0,5 stupně Celsia
- d) 1 stupeň Celsia

■ **15. Úplně nakonec otázka k parkování. Může se parkovat podél chodníku před bývalým obchodem Baťa na Masarykově náměstí vpravo - z pohledu shora náměstí?**

- a) ano, můžete tam parkovat, ale ne déle než 20 minut
- b) ne, nesmí se tam parkovat
- c) ano, můžete tam parkovat, ale musíte zaplatit parkovné
- d) ano, můžete tam parkovat, ale jen s autem do 3,5 tuny

Řešení na str. 15.



# Členem spolku může být každý kvalitní, i začínající výtvarník

Vysočinou není myšlen politický územní celek Kraj Vysočina, ale geografický celek známý jako Českomoravská vrchovina, říká Pavel Bezděčka, předseda Spolku výtvarných umělců Vysočiny.

■ Petr Klukan

**Jak byste zhodnotil činnost spolku za uplynulý rok 2024?**

Hodnotím ji jako úspěšnou, zcela zapadající do kontextu bohatých spolkových aktivit v posledních letech. Od roku 2020 (rok 2022 kvůli epidemii covidu a následným restrikcím nepočítám) jsme měli dvanáct kolektivních výstav, z toho jsme loni absolvovali kolektivní výstavy v Písku, Soběslavi a Jihlavě.

Možná se to někomu může zdát málo, ale většina dosud existujících českých a moravských výtvarných spolků či sdružení mívá zpravidla pouze jednu kolektivní výstavu za rok a často ani to ne.

Krom kolektivních výstav zrealizovali mnozí naši členové ještě řadu autorských výstav a jiných počinů. Důležitým krokem pro kvalitu a budoucí vývoj spolku bylo přijetí tří nových členů, vesměs vynikajících výtvarníků.

**Ti ale nejsou rodáky z Vysočiny. Nevadí, že nejsou z Vysočiny?**

Před rokem jsme toto téma docela silně probírali v rámci spolku. Být rodákem z Vysočiny není totiž podmínka členství v našem spolku; konec konců ani já jsem se nenarodil na Vysočině. Stejně tak není ve stanovách spolku definována ani podmínka bydliště na Vysočině.

Myslím si, že nejdůležitější - avšak nikoli podmínkou - je krásný vztah k Vysočině. Výtvarná tvorba je bohatá, pestrá a mnohostranná. Pokud by se měla týkat pouze Vysočiny, pak by ve spolku zůstali jen krajináři a fotografové. Takto to prostě nemůže fungovat. Takže členem



PŘEDSEDA spolku Pavel Bezděčka (vlevo) spolu s dlouholetým bývalým předsedou Pavlem Tomanem. Foto: Petr Klukan

našeho spolku může být každý kvalitní, i začínající, výtvarník, obtočí-li v přijímacím procesu.

**Jak se je tedy podařilo přesvědčit ke vstupu do spolku?**

My jsme nové členy nepřesvědčovali ke členství, požádali o ně oni sami. Sochař Richard Voňka je z Humpolce, výtvarník Ivan Uhlíř je z Radenína a akademická malířka Galina Fleischmanová je sice z Kladna, ale chalupu a ateliér má v Kajetíně.

Je zajímavé, že Radenína a Kajetín leží jen tři kilometry od sebe, ale oba výtvarníci se dosud neznali. Měl bych ještě upřesnit, že obě tyto obce leží jižně od Chýnova. Všichni tři v minulém roce přijatí členové mají tedy velmi silný vztah k Vysočině.

Zde bych měl ještě upřesnit, že Vysočinou v obecném pojetí není politický územní celek Kraj Vysočina, ale je jí myšlen geografický celek známý jako Českomoravská vrchovina.

**Členem spolku je vlastně již dlouhá léta Paul Ewert...**

Přesně tak. Kolega Paul Ewert je Lucemburčan, žijící střída-

vě v Lucembursku a v Třebíči, a předloni se stal členem i Nizozemec Walther Smeitink-Mühlbacher, žijící střídavě v Nizozemsku a v obci Příštopo nedaleko Moravských Budějovic.

**Podívejme se do budoucnosti. Co spolek chystá v roce 2025?**

V tomto roce máme sjednány kolektivní výstavy na Buštěhradském zámku, termín teprve upřesníme, a na zámku v Moravském Krumlově. Tato výstava bude věnovaná poctě Alfonse Muchovi a uskuteční se v termínu 1. října až 30. prosince 2025.

Mimo to plánujeme přátelské návštěvy ateliérů dvou nových kolegů v Humpolci a Radeníně. Musím také zmínit individuální autorské výstavy jednotlivých členů i autorství a ilustrování knih a další aktivity.

Významná bude také součinnost našeho spolku v přípravě a organizaci kolektivní výstavy 16 členů Umělecké besedy slovenské, která se uskuteční o prázdninách ve výstavních prostorách Muzea Vysočiny Jihlava.

## Masopusty

■ **Ve Zborné**  
8.2.2025 13-19 hod.  
Letos vyhlásili soutěž o neoriginálnější masku.

■ **V Jihlavě**  
21.2.2025  
Program začíná na Masarykově nám. od 15 hod., kdy je sraz masek.

■ **V Pávově**  
22.2.2025  
Průvod začne na bývalé otočce v Novém Pávově v 10 hod. Živá muzika bude až do konce průvodu ve Starém Pávově (15-16 hod.)



**20.3.2025 JIHLAVA**

PŘEDPRODEJ: JIHLAVA, CK Tipatour, Masarykovo náměstí 9 a dále on-line na: [www.ticketportal.cz](http://www.ticketportal.cz)

**DKO**

[www.dko.cz](http://www.dko.cz) | 604 293 037

f DKO Jihlava i dkojihlava

6.2.2025 / 19:00

## DÁŠA ZÁZVŮRKOVÁ Čím dál tím víc

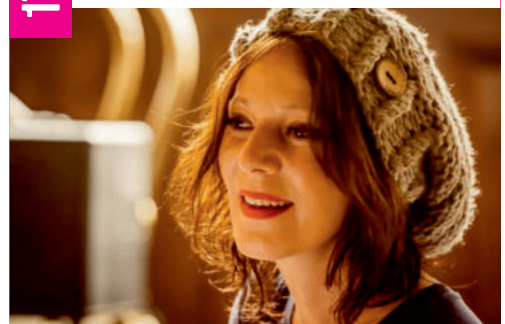
"Projekt Čím dál tím víc cítím jako poctu nejznámější české šansonérce Haně Hegerové. Měla jsem tu čest se s paní Hegerovou osobně setkat a dostala jsem pozhřebání šířit její repertoár. Je pro mě velmi důležité mít v písni příběh a nebát se emocí."



17.2.2025 / 19:00

## SZIDI TOBIAS & Band

Tato slovenská zpěvačka a herečka patří mezi výrazné osobnosti šansonu nejen na Slovensku, ale i v České republice, kde je často spojována se jménem legendární Hany Hegerové. Její charismatický projev a jedinečný hlas vytvářejí působivý umělecký zážitek.



20.2.2025 / 19:00

## ZAVŘETE OČI, SWING PŘICHÁZÍ

Hvězdná sláva, intriky, politika, láska, sex a alkohol! Utajené životní a filmové skandály a vztahy hvězd stříbrného plátna Adiny Mandlové, Lídy Baarové, Oldřicha Nového, R. A. Dvorského i Miloše Havla ožívají na jevišti v dobových kostýmech a kulisách.





# PBS Velká Bíteš: Česká technologie dobývá americký trh



První brněnská strojírna (PBS) Velká Bíteš, člen skupiny PBS GROUP, představuje významný pilíř českého leteckého průmyslu. Společnost, která spojuje tradiční výrobu s nejmodernějšími technologiemi, se vypracovala na pozici respektovaného globálního hráče v oblasti leteckých motorů a komponent.

Významným milníkem v historii společnosti je spolupráce s americkým gigantom Lockheed Martin na vývoji stíhacího letounu F-35. Technologie PBS tak doslova vzlétají s jedním z nejpokročilejších bojových letounů současnosti. Portfolio spo-

lečnosti zahrnuje malé proudové motory, pomocné energetické jednotky a klimatizační systémy, které nacházejí uplatnění v leteckých prostředcích po celém světě.

Nedávná expanze PBS na americký trh, podpořená investicí 480 milionů korun, představuje další významný krok ve strategii společnosti. Toto rozšíření výroby proudových motorů do USA potvrzuje rostoucí význam PBS na mezinárodní scéně.

Technologické zázemí PBS zahrnuje specializované divize pro vývoj leteckých motorů, přesné lití, obrábění a povrchové úpravy. Společnost klade

důraz na odborný růst svých zaměstnanců a vytváří prostředí podporující inovace a profesní rozvoj. PBS aktivně investuje do vzdělávání a poskytuje příležitosti jak zkušeným odborníkům, tak začínajícím profesionálům.

Společnost PBS stabilně vykazuje velmi dobré ekonomické výsledky a díky vysoké poptávce po svých produktech má zajištěné zakázky na další roky dopředu. I proto patří mezi přední zaměstnavatele v regionu a svým zaměstnancům může nabídnout jistotu stabilního a kvalitního zaměstnání s odpovídajícím mzdovým ohodnocením.

(z02-pdsz)



**ROSTEME A HLEDÁME POSILY.  
VZLÉTNĚTE S NÁMI!**

**44 000 - 60 000<sup>Kč</sup>**  
mzda s odměnami a příplatky

[pbs.cz/prace-v-letectvi](https://pbs.cz/prace-v-letectvi)

**CNC OPERÁTOR**





## Pohotovostní služba zubních lékařů – únor 2025

Datum	Den	Jméno	Místo poskytování, telefon
1. 2.	So	Olena Velboi	Kamenice 405, 588 23 Kamenice, 567 273 380
2. 2.	Ne	MUDr. Jiří Coufal	DENT32 s.r.o., Na Hliništi 2021/32, 586 01 Jihlava, 567 309 163
8. 2.	So	MUDr. Taťána Vrbková	Stomatologické centrum Artdent s.r.o. Jihlava, Vrchlického 5282/50, 586 01 Jihlava, 567 331 666, 603 501 650
9. 2.	Ne	MDDr. Jana Zápotočná	Stomatologie Hruškové Dvory, Hruškové Dvory 123, 586 01 Jihlava, 702 125 651, 778 001 735
15. 2.	So	MUDr. Jana Zedníčková	Vrchlického 2497/57, 586 01 Jihlava, 567 574 575
16. 2.	Ne	Lékař stomatolog Iaroslav Babii	Svatojánská 431, 588 56 Telč - Telč-Staré Město, 778 540 888
22. 2.	So	MDDr. Lenka Bencová	Varhánkova 227, 588 13 Polná, 725 474 928
23. 2.	Ne	MUDr. Alena Bínová	Masarykova 445, 588 56 Telč-Podolí, 567 213 168

Pohotovostní služba je zajišťována SO, NE a svátky od 8:00–12:00 hod.  
Aktuálnost přehledu NUTNO ověřit na recepci Nemocnice Jihlava.  
Vrchlického 59, 586 33 Jihlava, tel. 567 157 211

## Znáte svou Jihlavu? Otestujte se

### Řešení ze str. 12:

- **1d)** Kostel sv. Jana Křtitele patří k nejstarším dochovaným stavbám na Českomoravské vrchovině. Byl postaven krátce před rokem 1200. Ostatní kostely minimálně o několik desítek let později.
- **2b)** Ochoz je ve výšce 40 metrů, což je 556 m n. m.
- **3a)** Rok 1844-Ugartgasse, 1878-Neugasse, 1913-Schillergasse, 1919-Schillerova-Schillergasse, 1945-Benešova, 1955-ulice 9. května, 1990-Benešova.
- **4c)** V roce 1924 se jmenovala Mahlerova-Mahlergasse, 1939-Schönmelzergasse, 1945-Mrštíkova.
- **5c)** Antonín Štěpánek (1920 Hlohovec - 2004 Jihlava), politický vězeň, dělník, v roce 2000 se stal čestným občanem Jihlavy. Iniciovat v roce 1993 nejen vybudování pomníku popravených, ale o pět let později také vybudování Smírčího kamene před gymnáziem.
- **6b)** Básník, prozaik a autor poezie pro děti Jan Skácel (1922–1989).
- **7d)** Jde o shodu jmen. Lukáš Krpálek (1990 Jihlava) je český zápasník-judista, dvojnásobný olympijský vítěz i mistr světa a trojnásobný mistr Evropy.
- **8c)** Jaromír Jágr (1972 Kladno); z českých klubů hrál jen v Kladně.
- **9c)** V letech 1869–1930 patřil M. Beranov k Velkému Beranovu, v letech 1980-1990 byl součástí Jihlavy. Od 1. července 1990 je opět samostatnou obcí.
- **10d)** V. Výborný působil nejdříve v ODS, poté byl do zastupitelstva zvolen za SNK-Evropští demokraté a nakonec za ČSSD (dnes SOCDEM).
- **11c)** V. T. Jiroušek nastoupil do zookoutku Jihlava v roce 1967, ředitelem byl až do roku 2005.
- **12b)** Dominik Josef Doubrava (1991–2001), Metoděj Zdeněk Kozubík (2001–2008), Petr Ivan Božik (2008–2019). Od roku 2019 je zde farářem Marian Jiří Husek.
- **13a)** Základní kámen památníku byl položen v roce 1946. Autorem je sochař Jaroslav Šlezinger (1911-1955).
- **14c)** Podle organizátorů byla voda nejstudnější (0,5 stupně Celsia) za celou dobu trvání 15 ročníků akce.
- **15b)** V parkovacích zónách (což centrum města je) je možné parkovat jen za modrou čarou. Před Baťou je možné jen stání kolmo (z pohledu seshora vlevo).

### Hodnocení:

- **0 správných odpovědí** – nic si z toho nedělejte, asi jste do Jihlavy zrovna přijel, jestli jste rodilý Jihlavan, tak tedy nic moc
- **4-7** to není tak špatné, něco prostě víte
- **8-10** jste fakt dobří, blahopřejeme
- **11-14** skvělé, je vidět, že se zajímáte o dění ve městě. Jihlava na vás může být hrdá a my vám udělujeme titul Jihlavský patriot!
- **15** vy musíte být primátorem Ryškou. A jestli ne, tak má opravdu znalé nástupce.

Jak se vám kvíz líbil? Byly to příliš těžké otázky, nebo naopak lehké? Napište nám na [klukan@jihlavske-listy.cz](mailto:klukan@jihlavske-listy.cz).

### Jihlavské noviny

Vydává: Parola spol. s r.o., IČ 18199283, Fritzoava 1552/34, 586 01 Jihlava – Vychází 1 x měsíčně, zdarma do schránek, č. 2 vyšlo 31. 1. 2025. Vychází od roku 1994 (do roku 2019 jako Noviny jihlavské radnice). Náklad: 22.800 ks. [www.jihlavske-listy.cz/jn](http://www.jihlavske-listy.cz/jn)  
**Redaktor:** Petr Klukan, tel. 567 578 004, e-mail: [klukan@jihlavske-listy.cz](mailto:klukan@jihlavske-listy.cz).  
**Obchodní zástupce:** Radka Mezerová, mobil 732 506 426, 567 578 009, e-mail: [mezerova.njr@seznam.cz](mailto:mezerova.njr@seznam.cz).  
**Adresa redakce:** Fritzoava 1552/34, 586 01 Jihlava. **Tisk:** Czech Print Center a.s. **Registrace:** MK ČR E 11733. **Distribuce:** Česká distribuční.  
 ©Parola, spol. s r.o. Jakékoliv užití a šíření části nebo celku obsahu Jihlavských novin bez písemného svolení vydavatele je zakázáno.

## Pár slov o mozku

### Psychoterapeutické okénko



SETKÁVÁNÍ se, cestování nebo poznávání nových krajů prospívá nejen fyzické, ale i duševní kondici.  
Foto: Jiří Varhaník

Říká se, že náš mozek je jako sval: Když jej namáháme, je výkonnější, silnější a aktivnější. A naopak, když mu neposkytneme dostatek podnětů, může začít „křnět“, což se pak projevuje pomalejší aktivitou nebo i zapomínáním. Mozek tedy potřebuje neustále nové impulzy, aby správně fungoval, proto bychom si měli pravidelně dopřávat nové zážitky a zkušenosti.

Pokud se budeme věnovat stále stejnému činnosti, je to podobné, jako bychom chodili stále stejnými cestičkami (což může prohloubit určité znalosti a takto se můžeme např. skvěle naučit hrát na housle), ale aby v našem mozku vznikaly nové spoje (synapse) a on byl připraven na nové situace, které s sebou život přináší, je zapotřebí občasných změn.

V tomto okamžiku totiž náš mozek zpozorní a začíná využívat všech svých dosavadních zkušeností. V každém věku bychom se proto měli učit něco nového, studovat cizí jazyky, poznávat nové kraje a také lidi. Neměli bychom se uzavírat do své „sociální bubliny“, ve které chodíme po stále stejných cestičkách, ale naplno využívat celou kapacitu našeho mozku.

Věděli jste, že mozek spotřebovává 20 procent veškerého kyslíku, proto mu velmi svědčí pohyb na čerstvém vzduchu? Pokud tedy hodně chodí-

te, běháte nebo i pracujete na čerstvém vzduchu, pak se jistě i rychleji učíte novým věcem! Mozek se skládá z cca 100 miliard nervových buněk, a jednotlivé části mozku spolupracují, takže nelze oddělovat např. pravou a levou mozkovou hemisféru.

Pokud však jedna část mozku dobře nefunguje (např. oční centrum, které se nachází v zadní části hlavy), pak se posílí centra, ve kterých se nachází sluch či hmat. Slepí lidé jsou proto vnímavější na různé zvuky i okolí a dokáží přečíst Braillovo písmo. Mozek však potřebuje i pravidelnou regeneraci, proto mu dopřejte pravidelný spánek a dostatečnou výživu v podobě zdravých potravin, které také posilují mozkovou činnost: ryby, borůvky, ořechy, dýňová semínka, káva nebo i vejce.

A pokud máte pocit, že nemáte dostatek energie na to, abyste zkoušeli stále nové věci, zkuste se jednoduše vrátit k tomu, co vás bavilo v minulosti. Pokud jste v dětství rádi malovali, co takhle se k tomu vrátit? Pokud jste hráli na trubku, tak si ji znovu poříďte, nebo pokud jste rádi stanovali, zamluňte si už nyní pobyt v kempu na vašem oblíbeném místě. Uvidíte, že i radost, kterou budete znovu cítit, posílí vaši chuť do života, a váš mozek se zase začne učit novým věcem!

**Mgr. Lucie Poláková**  
Psychoterapeutka a astroložka

**smj** POHŘEBNÍ SLUŽBY MĚSTA JIHLAVY

**Žižkova 32**

Po – Pá: 6.30 – 15.00 hod.

☎ 567 302 888

**Žižkova 95**  
(ústřední hřbitov)

Po – Pá: 7.00-15.00 hod.

☎ 731 634 771

Stálá služba pro převozy zesnulých

**603 243 232-3**

Zastoupení Třešť, Nádražní 851/30,

☎ 567 224 309, mobil: 775 760 334






# SLEVA 50%

Na obruby při koupi kompletních dioptrických brýlí  
Akce platí od 10.2. do 28.2. 2025  
Měření zraku ZDARMA!


 Dům Zdraví Jihlava

 [www.novaoptik.cz](http://www.novaoptik.cz) 

VHST | Development

**PRODEJ ZAHÁJEN**

## Rodinné domy v Polné



- zděné, nízkoenergetické
- dispozice 3+kk nebo 4+kk
- zahradní domek
- zastřešené parkovací stání

**23  
rodinných  
domů**

[www.rdpolna.cz](http://www.rdpolna.cz)  
+420 728 144 090

VHST | Development

**PRODEJ BYTŮ**

## Terasové domy v Pelhřimově



**ZIMNÍ  
AKCE  
KUCHYNĚ  
ZDARMA**

- nové moderní byty
- promyšlená dispozice 3+kk nebo 4+kk
- prostorná terasa nebo předzahrádka
- skvělá lokalita na dosah přírodě

**18  
volných  
bytů**

[www.terasovedomy.cz](http://www.terasovedomy.cz)  
+420 728 144 090