

PATROL®

- poplachové zabezpečovací systémy
- elektrické požární systémy
- kamerové systémy
- komunikační datové sítě
- projekce, montáž, servis a revize

INFO LINE 602 56 56 56

www.patrol.cz

ALARM SYSTEM

Měsíční glosování

■ Na začátek hned něco k pobavení: V Jihlavských listech před 30 lety, tedy v roce 1994, policie v Jihlavě vyzývala řidiče, aby přemýšleli, když parkují. Mnohdy prý parkují zcela bezhlavě a ignorují dopravní značení. Nejhorší situace je v Palackého a Husově ulici nebo před Globusem. Jak policisté říkají, nepomáhají ani pokuty či botičky.

■ Pouhých devět lidí v Jihlavě dalo v eurovolbách hlas kandidátce SENI-OŘI SOBĚ. Buď máme málo seniorů, nebo lidé pojali podezření, zda se pod názvem neskrývá „malá domů“. To pro ANO LEPŠÍ EU S MIMO-ZEMŠTANY hlasovalo 23 lidí. A pak že tu mimozemšťany nemáme!

■ Psi za to fakt nemůžou, ale do Parku Gustava Mahlera od půlky července prostě nebudou smět chodit. Zajít tam s páníčkem budou moct, jen když půjdou za kulturou nebo si koupit buřtu na případné tržiště.

■ Někteří občané si stěžují, že v pěší zóně - Benešova, Palackého není kvůli autům moc bezpečno. Pár aut asi nevadí, horší je, že některá řídí doslova hovada. Pak to samozřejmě problém je.

■ Lidé z Hruškových Dvorů zaslouží uznání. Ta pohádková cesta byla úžasná.

■ Nyní jsou tomu tři desítky let, kdy z jihlavské ODS vystoupil Karel Kašpar, známý svými až radikálními názory. Od této doby byl v zastupitelstvu jako nezávislý. Jak vidno, rozcházení se po čase s názory své strany se stávalo, stává a bude stávat i nadále.



ŠÍPKOVOU RŮŽENKU mohly děti probudit ze stoletého spánku pohazením. Všem se to podařilo, jak jinak. Pohádková cesta v Hruškových Dvorech se nesla v duchu dokonale připravených kostýmů a rekvizit. Foto: Petr Klukan

V Hruškových Dvorech čaroval Dědeček Hříbeček

Doslova pohádkový den zažili obyvatelé Hruškových Dvorů v sobotu 8. června. V této městské části jste mohli narazit například na Sněhurku, vlka, Dědečka Hříbečka a nechyběl ani Ivan proměněný v medvěda.

Nápad udělat dětem jedno hezké odpoledne se zrodil v hlavě Dany Nevalové, která, jak sama říká, pořád nějaké akce vymýšlí.

Společně s osadním výborem Hruškové Dvory tak zrealizovala Pohádkovou cestu.

„Byla to neskutečná akce, které se zúčastnilo 90 dětí,“ raduje se Nevalová z vysoké účasti, kterou nečekala. Byla to první akce v takto velkém rozsahu, kterou si vzala na starost.

Pohádková trasa byla opravdu důkladně promyšlená, od lokalit až po kostýmy. Představitelé pohádkových postav neměli jen tak obyčejné masky. Jednalo se opravdu o propracované kostýmy, které spolu s rekvizi-

tami připravila a zapůjčila Andrea Bernardová se svým týmem.

„Cestu jsme si celou prošli a opravdu jsme chtěli, aby ta stanoviště byla autentická. Takže Růženka byla u šípkového keře, vodník seděl pod vrbou,“ popisuje výběr lokalit iniciátorka Dana.

Myšlenka zorganizovat takovou akci se jí zrodila v hlavě na „čarodějnice“ a hned se vrhla do plánování.

„Akce se konala v sobotu a všichni, co se na ní podíleli, skoro ani nespali. Modlili jsme se hlavně za to, aby nám vyšlo počasí,“ popisuje Nevalová a modlitby byly očividně vyslyšeny, jelikož bylo teplo až až.

Na stanovištích byli v kostýmech lidé z osadního výboru, ale i sousedé či přátelé. Bylo potřeba zajistit občerstvení pro „herce“ a také dostatek cen pro zúčastněné děti, čehož se opět chopil každý, kdo měl ruce, nohy a chut pomáhat. Přítel paní Nevalové dokonce objížděl stanoviště na koloběžce.

(Pokračování na str. 10)

Oficiální zprávy
z Jihlavy
JEŽKOVY OČI

www.jihlava.cz/jezkovyoci

Report z besedy primátora Ryšky

Primátor Petr Ryška (ODS) se s lidmi pravidelně setkává, zve je v různých částech města do hospod, kde se ho mohou zeptat, na co chtějí. Na jedno setkání jsme se vypravili. Dne 5. června do restaurace Retro pub.

K našemu překvapení na setkání dojde jeden (sic!) občan z Handlových Dvorů a pak ještě jeden, který bydlí Na Slunci, ale je zaměstnancem Dopravního podniku, takže o městě ví opravdu hodně a přišel si jen posedět.

Město je tak v přesile, protože s primátorem přišel i radní David Beke (ODS), kterého si Ryška často bere s sebou, neboť spousta dotazů bývá na parkování. Je zde i mluvčí města Radovan Daněk.

Beseda může začít. Občan, pan Luděk, nejdříve zmíní, co se mu nelíbilo a byl to ten známý neuskutečněný hokejový přenos. Primátor to uznává jako chybu a omlouvá se.

Pak už občan klade dotazy, zmíní situaci v Handlových Dvorech a ptá se, jak by se dalo řešit to, či ono. Rádi by založili osadní výbor, ale to nejde, protože nesplňují podmínky, rádi by dosáhli na dotace při pořádání různých akcí pro děti... Developer jim kdysi slíbil dětské hřiště, to tam ale stále není...

Primátor v klidu odpovídá, ptá se, a hledá řešení, zapisuje si, co má zjistit. Když dojde k diskuzi o MHD, a něco neví, Beke odbíhá a telefonem zjišťuje, jak to je. Když se vrátí, zná odpověď.

Diskutuje se ale také o bicyklech Next bike, které na některých stanovištích jsou a jinde nejsou, o Vánocích, revitalizaci náměstí a dalších věcech.

Pro obyvatele „Slunce“ by mohlo být zajímavé, že primátor jednal s majitelem pozemku za Jihlavanem, kam se stahují feťáci. Pozemek by měl být na podzim prodán a nový majitel jej snad konečně zvelebil.

Co na besedu říká jediný občan, pan Luděk, který přišel? „Vítám tuto iniciativu, ale ukazuje něco o nás samotných. Kritizovat umíme, ale když se můžeme přijít zeptat, tak si čas neuděláme. Schovat se za sociální síť je ukázkou 'statečnosti', ale obhájit svůj názor tváří v tvář, to už nesvedeme.“ -pk-

Na víkendové cesty autobusem z Jihlavy pití s sebou

Pokud se chystáte o víkendu jet někam z autobusového nádraží v Jihlavě, raději si v těchto teplých dnech nenechte vzít láhev s vodou. O víkendu totiž není moc možností, kde si na nádraží koupit pití.

■ Veronika Dawidowicz

Je sobota 15. června, velmi teplý den, a v nově zrekonstruované hale na autobusovém nádraží v Jihlavě pobíhá skupinka slovenských žen a shání se po nápojovém automatu.

Ten ale v hale není. Ani nikde na autobusovém nádraží, které je v majetku formy ICOM. Je zde pouze automat s teplými nápoji a vedle něj automat, ve kterém se nachází sušenky, oplatky a jedno dětské „fruko“. Alespoň pultitrová láhev s vodou však chybí. Možná by cestující vzali za vděk i pitíčkem pro děti, ale automat je bohužel pouze na kovové mince a nepřijímá platební karty. „Vzhledem k modernímu interiéru by se sem klidně hodil i modernější automat,“ jak podotkli víkendoví cestující.

V hale se také nachází trafika a ve spodní části pekárna. Ty jsou však o víkendu zavřené.

Na téma občerstvení na autobusovém nádraží se v krajském městě na sociálních sítích strhla bouřlivá diskuze.

„V sobotu jsem čekala na autobusáku. Noviny zavřeno, káva - tam byla cedule „mimo provoz“ a bufet zavřeno. Takže v sobotu máte smůlu. Lidi tam také nadávali. Koukám, že v Jihlavě, na co se v poslední době podíváte, to stojí za huby. Hlavně, že jsou všude dobré zóny,“ postěžovala si na Facebooku Daniela Hlaváčková a následovaly další obdobné komentáře: „Krajské město - na kraji všeho dění,“ nebo „V Jihlavě už nedělají nic pro spokojenost lidí.“

Jak ale jeden z příspěvů podotkl, v tomto případě město za nic nemůže. Což potvrzuje i tiskový mluvčí Jihlavy Radovan Daněk: „Toto je opravdu podnět čistě pro ICOM. Určitě by bylo dobré, aby tam nějaká možnost nákupu občerstvení byla, ale my nevíme, jaké to má provozní souvislosti a náklady pro ICOM, a určitě nemůžeme jako město ICOMu něco nařizovat.“

Redakce Jihlavských novin se tedy obrátila přímo na společnost ICOM.

„Vzhledem k tomu, že se na autobusovém nádraží v tomto čase nepohybuje tolik lidí, nejsou komerční prostory otevřené. Je samozřejmě chybou, že nejsou automaty plné. To napравíme,“ vyjádřil se k víkendovému problému Petr



V NOVĚ zrekonstruované hale na autobusovém nádraží si o víkendu pití koupíte jen málokdy. Automaty totiž nabízejí spíše pochutiny než tekutiny.

Foto: Veronika Dawidowicz

Král z personálního oddělení společnosti ICOM a dodal, že v budoucnu je v plánu i nový automat, který bude přijímat bezhotovostní platby kartou.

S otázkou, zda není potřeba vylepšit dostupnost občerstvení o víkendech a ve večerních hodinách, se JN obrátily také na krajský úřad.

Za ten odpověděl předseda výboru pro rozvoj strategických projektů, životního prostředí Martin Hyský: „Smlouvy s dodavateli veřejné služby neobsahují žádné povinnosti provozovatele autobusových i jiných nádraží na zajištění doprovodných služeb, například v podobě doplňkového prodeje,“ řekl Hyský a dodal, že je čistě na provozovateli objektu, jakým způsobem chce zatraktivnit vlastní prostory, jak využije jejich potenciál a jak pracuje s kupní silou potenciálních klientů.

Zmínil také, že nepředpokládá, že by kraj do budoucna do vztahů mezi provozovatelem a potenciálními nájemci nějak zasahoval. Kraj je dle jeho slov objednatel veřejné služby ze zákona, pod který spadá zajištění veřejné dopravy a zajištění občerstvení nespadá do veřejné služby a je plně v režii provozovatele autobusového nádraží.

Hlavní vlakové nádraží například oproti autobusovému disponuje automaty na jídlo i pití a platit se dá bezhotovostně, stejně jako využití toalet, které je zde taky možné platit kartou.

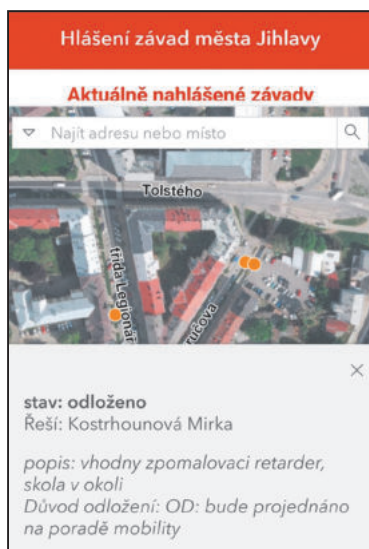
Knihy hříchů: Nejvíce závad je v centru

Jihlavská kniha závad, často na sociálních sítích přejmenovaná na knihu hříchů, existuje v krajském městě od roku 2011, kdy byla vytvořena pro interní potřeby úřadu.

Od roku 2014 je přístupná také veřejnosti, a tak na stránku www.jihlava.cz/zavady mohou přidávat i jihlavští obyvatelé své připomínky a podněty pro to, co je kde špatně, rozbité nebo nefunkční.

Podle slov tiskového mluvčího Jihlavy Radovana Daňka bylo za rok 2023 evidováno 3042 hlášených závad. Nejvíce problémů je hlášeno z centra města a přílehlého okolí.

Nejčastější jsou závady na komunikacích a závady na osvětlení. „Lidi také vyzývají k tomu, aby víc hlásili závady v čistotě a pořádku. Čistota Jihlavy je jedna z hlavních priorit vedení města,“ vysvětluje Daněk a dodává, že lidé hlásí také závady na zeleni, jako jsou například polámané větve a stromy především po silnějších větrech.



Město nahlášené závady na webových stránkách kontroluje a jihlavským obyvatelům odpovídá, zda je závada vyřešena, řeší se, anebo se bude řešit.

S knihou závad je celkem spokojena i Aneta Štátná, která na Facebooku napsala, že ji využívá a většinou se problém po nahlášení vyřeší. Trošku problém vidí v komunikaci.

„E-maily jsou asi generovány, jsou zasílané se zpožděním, někdy vůbec. Teď mi přišel e-mail, že závada je vyřešena, ovšem tím si nejsem úplně jistá, takže se uvidí, zda se problém bude po dešti opakovat,“ napsala obyvatelka Jihlavy na sociální síť, kde se k ní připojila v komentáři Dagmar Jirsová, která už také napsala hlášení závady například na osvětlení, kde došlo k nápravě.

Někdy však trvá dle jejích slov oprava déle: „Nahlášená dopravní značka po 14 dnech stále leží jen tak v trávě,“ vytkla Jihlavačka.

Ze zmiňovaných více než tři tisíce závad jich jihlavští občané nahlásili 1749. Velké množství hlásí městská policie. V roce 2022 dokonce MP Jih-

lava nahlásila více závad než samotní Jihlavané.

Rychlost odstranění závady je individuální. „Vždy záleží na typu závady. Každá má přiřazenou kategorii, do které spadá, a pro každou kategorii je definována doba, do kdy je nutné závadu odstranit,“ vysvětluje mluvčí a upřesňuje, že například zlomená větev v koruně stromu se musí odstranit do dvou pracovních dnů.

Podle něho je potřeba stížnosti do Knihy závad hlásit a ne si stěžovat na sociálních sítích, kde se problém nemusí dostat ke kompetentním lidem k vyřízení.

„Při nahlášení závady přes naše stránky je závada okamžitě evidována a občan dostává také kontakt na konkrétního referenta, který závadu řeší,“ říká závěrem mluvčí radnice Daněk. Občan, který problém nahlásil, také následně dostává i zpětnou informaci o odstranění závady, jakmile je vyřešena. -vd-

Eurovolby v Jihlavě vyhrálo ANO

Jak jsme volili v Jihlavě do europarlamentu? Z 38 tisíc voličů jich k volbám přišlo na 14 tisíc, což je téměř 37 procent.

Z výsledků lze vyčíst, že krajské město Jihlava volilo obdobně jako celá republika. Vyhrálo ANO před Spolu (ODS, lidovci a TOP 09) a Stačilo! (KSČM, SD-SN a ČSNS).

Také voliči v Jihlavě poslali do Bruselu jihlavskou zastupitelku za ANO Janu Nagyovou, která figurovala na 5. místě kandidátky. Jelikož soud zabývajících se kauzou Čapí hnízdo, v níž je Nagyová obžalována, stále pravo-

mocně neskončil, Vrchní soud dle médií požádá Evropský parlament, aby jeho čerstvě zvolenou členku Nagyovou zbavil imunity.

Z pohledu čísel je nejzajímavější srovnání, kolik lidí volilo kterou stranu. Sestavili jsme jejich pořadí dle počtu hlasů, které obdržely:

■ ANO	3556
■ Spolu	3187
■ Stačilo!	1479
■ Přísaha a Motoristé	1343
■ Starostové	1122
■ SPD a Trikolora	818
■ Piráti	794
■ PRO – Jindřicha Rajchla	376

■ Sociální demokracie 326
 ■ Svobodní 271
 ■ Strana zelených 182

Zbylé strany získaly již méně než stovku hlasů. Aliance za nezávislost ČR, v níž figuruje i dřívější republikán Miroslav Sládek, 69.

Co z výsledků vyplývá? Že se voliči nenechali zmást názvy – ČSSD (to je ta nepravá sociální demokracie) dostali 28 hlasů, zatímco Sociální demokracie (pod novou značkou SOCDEM) 326. Přesto to je pro ni propadák, zvláště vezmeme-li v úvahu, že se sociálním demokratům na Vysočině a v Jihlavě kdysi velmi daři-

lo a měli téměř svého předsedu Pavla Nováka, kterého nakonec v devadesátých letech o fous porazil Miloš Zeman.

Volby také potvrdily vzestup řekněme radikálnějších stran. V Jihlavě dokonce porazilo SOCDEM i PRO – Jindřicha Rajchla. Chlubit se nemají čím ani Piráti. Vítězem voleb je ANO, ale z pohledu raketového vzestupu to je Přísaha a Motoristé, i když Přísaha spíše dělala stafáž Filipu Turkovi, bývalému závodníkovi, který se svým vozovým parkem s vůní benzínu doslova uhranul veřejnost.

Petr Klukan

Raději odpovídám osobně ústně

Dopisem k primátorovi i radnímu D. Beke se obrátila jihlavská občanka Soňa Janderková. Z dopisu vyjímáme část, na kterou odpovídá primátor Petr Ryška.

S. Janderková: Centrum je vylidněné, není jediný důvod, s výjimkou výše uvedených pohostinství, do něj zamířit. Jakmile se oteplilo, střed Jihlavy opět „ožil“ romskou menšinou se vši parádou. Skupinky nepřizpůsobivých občanů dávají jasně najevo, komu jihlavské centrum patří. Projít tudy po setmění, stejně tak jako Cityparkem a východem směrem na Slunce, směle přirovnám ke stezce odvahy. Jak naivní bylo si myslet, že toto období mám dávno za sebou.

Citypark je v osobním vlastnictví, mimo váš zájem. Co na tom, že je součástí centra. Všemi médii proběhne zpráva o brutálním znásilnění šestileté holčičky na místních záchodech, a jihlavští radní budou dál, v čele s Vámi, lhát a tvrdit, že Jihlava je bezpečná. Je veřejným tajemstvím, že se tam kumulují dětské gangy. Mlčíte. Za tohle se plusové body opravdu nesbírají.

Primátor: Spíše než o dotaz jedná se o několik konstatování. Určitě dávám přednost tomu odpovědět na dotaz osobně ústně, a pokud je moje odpověď nedostatečná, tak ji rád doplnuji podle reakcí. Věřím, že mnoho setkání s občany je toho důkazem.

Jde například o devět setkání občanů s primátorem, čtyři setkání s podnika-



Zeptejte se

Primátor
(z)odpovídá

Své dotazy primátorovi Petru Ryškovi nám zasílejte na adresu:
 dawidowicz@jihlavske-listy.cz.

teli i dalšími obyvateli z centra, mnoho besed ohledně parkování, čtyři setkání s ukrajinskou komunitou a řada dalších společných i individuálních debat. Mimo to se snažím odpovídat i na dotazy, které dostávám jak od občanů, tak od médií písemně. Jediné, na co reaguji velmi málo, jsou sociální sítě, vzhledem k množství nepravd a časté vulgaritě, která na nich je.

Téma bezpečnosti je na několika-hodinovou debatu, ale myslím si,

že to, jestli mluvím, nebo mlčím, není tak důležité, jako to, jestli něco dělám. Do centra chodím večer často a také s majiteli podniků, kteří o to mají zájem, situaci diskutují a snažím se pomoci. Výsledkem je například zvýšený úklid či letošní nenavyšování nájmu v městských nebytových prostorách, přestože dle smlouvy mohlo proběhnout.

Reagovali jsme i na nárůst počtu obyvatel Jihlavy a problémy, které to přináší. Letos navýšíme počet strážníků o další čtyři, kteří se budou pohybovat převážně v oblasti centra a několika dalších problematických místech. Také problém s atraktivitou centra vnímáme a kromě trvalých cílů, jako jsou jihlavské podzemí, Stříbrný dům, Dům Gustava Mahlera, muzeum, galerie, se ho snažíme oživit i množstvím akcí. Pokud započítám kluziště v zimě, letní aktivity a všechny další akce, tak dohromady téměř půl roku je na náměstí nějaká další zajímavá akce či aktivita. Možná to není na první pohled vidět, ale počet návštěvníků v našich turistických objektech se v centru města v posledním roce navýšil.

S majiteli soukromých areálů komunikuji já i policie. U Cityparku bylo například dohodou loni rozšířeno místo zákazu konzumace alkoholu a probíhají zde i kontroly policie, ale přestože mám od ní informace o přítomnosti různých skupinek, tak

informaci o kumulaci dětských gangů jsem zatím nedostal.

S majiteli areálu bývalého Jihlavanu jsme se zase domluvili na opravách plotů, častějších kontrolách a čekáme, jestli se letos na podzim podaří plánovaný prodej. Okamžitě bych vstoupil do jednání s novými majiteli.

Jednáme i s majiteli areálu na Březinkách. Opět jsou domluveny častější kontroly MP i možnost navýšení kamerového systému. Novou kameru jsme přidali i na hradebním parkánu. Jednání vedu nejen s policií ČR a MP, ale i s Centrem křesťanské pomoci a Charitou. Myslím, že díky opatřením se situace na hradebních nyní zlepšila. Společně s Policií ČR a MP jsme zareagovali i na situaci na Staré plovárně a zklidnili situaci především ohledně nelegálně provozovaných ohnišť a hluku.

Snažím se odpovědi nezjednodušovat. Proto na otázku o bezpečnosti nikdy neodpovídám jedním slovem. Myslím, že Jihlava je ve srovnání s jinými krajskými městy celkem bezpečná a že je v ní statisticky relativně málo trestné činnosti, ale přesto má mnoho problémů, kterým se musí věnovat pozornost a řešit je.

Bohužel, více se mi do dnešní odpovědi nevejde, a proto žádám ty, kteří mají o informace zájem a chtějí bezpečnost řešit, aby přišli debatovat na některé mé další setkání s občany.

Více na str. 4

VÝKUP AUTOVRAKŮ

VYVRAK

ZA NEJLEPŠÍ VÝKUPNÍ CENY

ZA AUTOVRAK !!!

odvoz zdarma | doklad o eko likvidaci

+420 731 04 04 05 | www.vyvrak.cz



Kritika obyvateľky a reakce radního

Redakce obdržela dopis jihlavské občanky Soni Janderkové adresovaný primátorovi Petru Ryškovi a radnímu Davidu Beke. Z dopisu, který kritizoval i neuskutečněný hokejový přenos, vyjímáme:

V centru Jihlavy lze počet venkovních posezení, spojených s dobrým jídlem a příjemnou obsluhou, spočítat na prstech jedné ruky. Osobně jsem napočítala tři. Schválně, jestli se shodneme:

Ta první je zhruba uprostřed západní strany náměstí. Ta druhá je na křižovatce Benešova a Palackého. Ta třetí ve Věžní ulici. Dobře, přidám ještě další dvě posezení, jedno v ul. Matky Boží a další na Benešce. Ale kam čert nechtl, tam nastrčil jihlavské chytré hlavy.

Tisíceré díky za to, že jste proměnili těch pár příjemných míst z pěší zóny na veřejnou komunikaci.

Když jste, pane Beke, testoval trpělivost Jihlaváků minulý rok tím, že jste vyměnil značky na Benešově ulici, a proměnil ji tak na průjezdnou do zavedené jednosměrky na Palackého, klepala jsem si na čelo. Dvakrát jsem byla svědkem menšího střetu vozidel s chodci, když jsem seděla na jedné ze zahrádek. Dobře mi z toho nebylo.

Ani ne po roce jsem na té samé zahrádce seděla znova a opět si chtěla v klidu vychutnat sobotní oběd (pravda je, že se oteplilo a bez povyku většinové menšiny jihlavského centra

bych se v klidu snad ani nenajedla), ale auta zprava i zleva mě mírně znerozñovala. V kombinaci se smradem z jejich výfuků jsem posezení u kvalitního jídla zkrátala na nejkratší možnou dobu. Nervy na sledování pobíhající dětí mezi projíždějícími auty ve Věžní ulici taky nemám. Tleskám! za opakovanou snahu jihlavské centrum pro normálního člověka v co nejvyšší míře zpříjemnit. Opravdu se to daří!

Benešova ulice je od Palackého křižovatky opět jednosměrná tak, jak byla dlouho před Vámi, pane Beke, a Vy jste si tedy aspoň vyměnil hračky-pardon, značky, do ulice Matky Boží a následně do Věžní ulice.

Poměrně nedávno jsem seděla s přáteli v jejich restauraci a debatovali jsme nad dalším, jak jinak než geniálním, nápadem zpřístupnit jihlavské náměstí a přilehlé uličky automobilové dopravě, nicméně bez možnosti bezproblémového průjezdu pro jejich hotelové hosty. Budiž vám k dobru, pane Beke, že jste si, po několika apelech, vzpomněl na zbytky svého selského rozumu a situaci se snažil dořešit.

Zajímá mě, proč nemohou auta projíždět přes náměstí kolem Sklípku, kde sice jezdí MHD, ale silnice je dost široká a přehledná na to, aby se tam vešla i auta. A není tam jediné venkovní posezení.

Dále mě zajímá, proč Vaše zodpovědnost končí ve chvíli, kdy se na jih-

lavském náměstí či v jeho nejbližším okolí cokoliv semele a Vy, pane primátore, nejste schopni vydat oficiální stanovisko města.

Neuvádějte sami sebe v omyl, že vás oba kontaktovala nějaká hysterická xenofobka. Je mi úplně jedno, jakou má kdo barvu pleti. Jde o to, jak se chová a jak dodržuje zákony země, ve které žije. Ale fakt, že v okolí jihlavského náměstí má v létě menšina nepřizpůsobivých navíc, je do očí bijící.

Z odpovědi radního Davida Beke, který se nejdříve pozastavil nad formou komunikace, která mu nepřípadla vhodná:

V pěší zóně dožily vyjížděcí sloupky a stáli jsme před rozhodnutím, zda je obnovit, nebo situaci řešit jinak. Dostávali jsme stížnosti od obyvatel pěší zóny, že po spuštění sloupek je zde dálnice, že se lidé bojí o své děti, že se zde nedá jít s kočárkem, že auta si zkracují cestu ze severu na jih a z východu na západ, ať s tím něco děláme.

Tak jsme udělali několik setkání s veřejností, podnikateli i obyvateli a z toho vyšlo aktuální řešení, které nezměnilo nic na tom, že to je pěší zóna, ale upravilo trasy tak, aby to nebyly zkratky pro dopravu. Co se bohužel nezměnilo, je chování řidičů, kteří ve velkém vjezd do pěší zóny porušují a nechápou její význam. To není chyba značení, ale pochybení jednotlivců, kteří nerespektují pravidla. Což mě osobně velmi mrzí a komplikuje to samozřejmě život těm, kteří je dodržují.

My máme ještě v plánu doplnit Benešovu ulici o mobiliář a zeleň, a ještě více tak dát prostor lidem a podnikatelům a více ho zkomplikovat autům a přirozeně tak více lidí motivovat, aby na pěší zóny nejezdili autem. Zda to bude stačit, nevím. Je možné, že se nakonec budeme muset k nějakému mechanickému opatření vrátit.

Osobně situaci v Benešově ulici sleduji a městská policie má ode mě každý týden minimálně jeden apel na hlídání situace. Strážníci jsou tam denně, rozdávají pokuty, ale nemohou tam být celý den, tolik jich nemáme.

Nejsem sice autorem nápadu zprůjezdnit náměstí, ale po diskusích zase třeba i s podnikateli jsme toto realizovali a pro netranzitní dopravu jsme úsek u Tří knížat nechali otevřený. Ano, pro hotel to způsobilo komplikaci, která mě třeba hned nenapadla, a tu jsme se snažili následně vyřešit, i když to nebylo bez problémů.

Kolem bezpečnosti Vám odpovím lépe pan primátor. Já mohu za mě říct to, že mě dlouhodobě trápí skladba obyvatel v centru města a tam, kde může město toto ovlivnit, se o to aktivně snažím a mohou Vám to lidé potvrdit.

Řešením pro náměstí jsou dlouhodobé kroky, jako je například zástavba proluky za Snahou, obydlí púd a dalších prostor centra tak, aby se zde vytvořila silná ekonomická skupina, která bude moci uživit kvalitní služby na náměstí a v okolí. Tato skupina pak ekonomickým tlakem vytlačí i

nepřizpůsobivé obyvatele ze soukromých domů (kde jsou dnes ubytovny a město na ně nemá páky).

Dimenze náměstí je pro půlmilionové město, ale kolem náměstí jsou jen nízké domy a často i bez bytů, pak se obtížně dole v parteru je schopný uživit pekař nebo obchodník, když by měl svůj byznys stavět jen na zákaznících centra, kteří ráno vstanou a jdou si koupit kafe.

Rovnou napíšu, že problém není výše nájmu komerčních prostor, které město pronajímá, tyto nájmy jsou velmi nízké a obchodníci nám to i při rozhovorech potvrzují, že to není to, co je trápí. Je to zcela jistě internetový obchod, konkurence obchodních center, která mohou nabídnout tisíce metrů zcelené plochy, kterou nikdy středověké klenby přizemí domů neumožní.

To je cena za to, že vše chráníme a chceme, aby bylo zachováno tak, jak jsme si v polovině minulého století zafixovali. Já si třeba nemyslím, že vše staré se rovná kvalitní, ale respektuji, že to tak někdo vidí, a konstatuji, že z toho vyplývají ta omezení.

Pokud jde o průjezd náměstím kolem Sklípku, tam se tomu velmi bráním, protože by to byla právě ta tranzitní doprava, kterou na náměstí nikdo nechce. Každá navigace by Vám ukázala, že je výhodnější jet přes náměstí. To by byl úplně opak toho, co náměstí potřebuje. Já této komunikaci říkám jízva a tato jízva musí být v budoucnu zcelena, velký prostor, který dnes zabírá, musí být vrácen lidem a to může být i při zachování průjezdu MHD.

Náměstí je velké téma, byl jsem na začátku procesu, který odstartoval soutěž na architekta revitalizace, ale následně jsme byli odejiti z koalice a soutěž byla zredukována o podle mě zcela klíčovou věc, a to je řešení Prioru a podzemního parkování. Viděl bych to jinak, ale většina nějak rozhodla. Budoucnost ukáže, zda dobře.

Poslední téma je hokej. Já o žádné nabídce, kterou by město dostalo, nevím. Pokud bych věděl, rád bych ji podpořil. Souhlasím, že je škoda, že nějaké větší promítání v Jihlavě nebylo. Z pohledu politika by to určitě byly super kladné body a skoro zadarmo.

Já jsem posledních 14 dní včetně uplynulého víkendu pracoval u sebe v soukromé kanceláři na důležitém projektu, který jsem včera v noci opravdu vyčerpaný musel odevzdat a upřímně jsem neměl žádný časový prostor něco organizovat ani jsem na to neměl myšlenku.

Jen řeknu, že jsem řadový neuvolněný radní města, když bych si hodně fandil, tak významově jsem sedmý po primátorovi (4 náměstci přede mnou), pak máme další neuvolněné 4 radní a pak ještě dalších 26 zastupitelů... Máme třeba i náměstka pro kulturu, který má pod sebou i Bránu Jihlavy... například...

A samozřejmě celá veřejnost věděla, že se hraje hokej a mohl to téma zvednout kdokoliv. Podnikatelé to mohli zvednout... Já můžu jen za sebe říct, že mě to mrzí, že je to velká škoda. A že gól jsme nedostali jen jako politici, ale dali jsme si ho všichni společně.

Vysoká škola polytechnická Jihlava
Tolstého 16, 586 01 Jihlava



UNIVERZITA TŘETÍHO VĚKU VŠPJ v AR 2024/2025

VŠPJ nabízí seniorům 55+ volná místa
v různorodých vzdělávacích programech U3V.

KURZY U3V S VOLNOU KAPACITOU:

- Angličtina pro začátečníky / pokročilé
- Němčina pro pokročilé
- Britská a americká literatura (život a díla spisovatelů: D. Defoe, W. Shakespeare, W. Scott, Ch. Dickens, T. Hardy, O. Wilde, A. C. Doyle, E. A. Poe, M. Twain, E. Hemingway...)
- Být v obraze (cyklus přednášek na aktuální témata: astronomie-cestování-zdravověda -psychologie-finance-umělá inteligence -elektromobilita-ochrana přírody)
- Genealogie (tvorba rodokmenu)
- Judaistika (náboženství a historie Židů)
- Muzikoterapie a arteterapie (relaxace s hudbou a výtvarnými technikami)
- Napoleonské války a české země (Napoleonův život, milostné vztahy, bitvy, vzestup a pád, smrt a Napoleonův odkaz, mýty a legendy, osudy vojáků, exkurze do Slavkova, Znojma a Vídně)
- Pracujeme s PC (základy používání PC)
- Živá planeta Země (astronomie, geologie, klima, vodstvo...)

REALIZACE VÝUKY PROBÍHÁ NA 4 PRACOVIŠTÍCH NA VYSOČINĚ:

Kde: VŠPJ Jihlava / DS Třebíč / DS Velké Meziříčí / SŠOS Žďár nad Sázavou

Kdy: září 2024 - červen 2025

Rozsah: 24 přednášek (rok)

Cena: 1600 Kč (rok) - platba rozdělena na 2 části

Přihlášení do kurzů: elektronickou cestou / popř. osobně po tel. domluvě

Aktuální nabídku kurzů U3V naleznete zde: <https://u3v.vspj.cz>

Bližší informace Vám podají pracovníci Centra celoživotního vzdělávání VŠPJ

telefon: 567 141 118; 775 766 391

Najděte ty správné lidi!

Sháníte posilu do svého týmu?

Rádi byste v kolektivu přivítali schopného a spolehlivého člověka a nedaří se ho najít i přes to, že máte pocit, že jste už vyčerpali všechny možnosti?

Zkuste inzerovat u nás v Jihlavských novinách. Každý měsíc jsou naše noviny zdarma doručovány do schránky téměř 23 tisíc domácností v Jihlavě a přilehlých částech.

Možná právě v některé z těchto domácností je někdo, kdo by byl pro vaši firmu přínosem.

Naše obchodní zástupkyně je vám k dispozici na níže uvedených kontaktech, kde s vámi individuálně domluví nejlepší a nejefektivnější formu personálního inzerátu právě pro vás.

Kontakt:

Radka Mezerová

mobil: +420 732 506 426

e-mail: mezerova.njr@seznam.cz



SLUŽBY MĚSTA JIHLAVY
Služby pro spokojenou Vysočinu

Přijmou do hlavního pracovního poměru kolegyni/kolegu na pozici

Plavčíka pro bazén E. Rošického v Jihlavě

Požadujeme

- práce na ranní a odpolední směnu
- nepravidelné směny o víkendu
- přiměřenou fyzickou zdatnost (plavání)
- schopnost komunikace
- spolehlivost
- flexibilita

Nabízíme

- hlavní pracovní poměr
- potřebné školení
- rozsáhlé zaměstnanecké výhody
- zajímavé pracovní prostředí
- zaměstnání ve stabilní a perspektivní společnosti

Nástup možný od 1. 9. 2024

Kontakt: Petr Kuchta - mobil: 777 719 663,
e-mail: pokladnaros@smj.cz

j07-12D



**Staň se součástí hrdé značky
s více než 100letou tradicí!**

Společnost Kostecké uzeniny byla založena v roce 1917. Více než 100 let poctivého řemesla, chuti a vášně k masu a masným produktům. Není mnoho firem, které tvoří součást kulturního dědictví naší země. Kostecké uzeniny k nim rozhodně patří.

V současné době hledáme kolegy na pracovní pozice:

Kuchař/Pracovník teplého obsluhovaného úseku

Pracovní náplň:

- Příprava pokrmů do teplého pultu, příprava lahůdkářského pultu.
- Práce s konvektomatem.
- Práce s grilem
- Obsluha zákazníků na úseku teplého pultu.
- Příprava objednávek pro vedoucího.
- Chuť se učit novým věcem v oboru.

Požadujeme:

- Vyučení v oboru výhodou
- Spolehlivost, pečlivost
- Týmového ducha
- Trestní bezúhonnost
- Nástup od 1. 7. 2024



Nabízíme:

- > Pracoviště – nová, moderní podniková prodejna
- > Zázemí stabilní společnosti
- > Stálý kolektiv
- > Ranní směna 5:00 – 13:30
- > Dobré finanční ohodnocení
- > Zaměstnanecké výhody (25 dnů dovolené, zaměstnanecké balíčky, příspěvek na stravování, penzijní připojištění, průběžné vzdělávání v oboru, systém Cafeterie – peníze na volný čas ve výši 6 000 Kč/rok)

MÍCHAČ

Pracovní náplň:

- Zajišťování odborné práce při výrobě masných výrobků
- Výroba tepelně opracovaných či neopracovaných výrobků a konzerv.
- Obsluha míchárenských linek, kutrů, strojů a zařízení.
- Rozbalování a navažování suroviny pro výrobu a manipulace se surovinou

Požadujeme:

- Min. SOU v oboru řezník, popř. zkušenost s výrobou masných výrobků, pozitivní vztah k práci s masem
- Manuální zručnost
- Spolehlivost, ochota se učit
- Minimální znalost obsluhy PC
- Ochotu pracovat ve dvousměnném provozu

Nabízíme:

- > zázemí stabilní společnosti
- > úkolová mzda, prémie a příplatky
- > odpovídající finanční ohodnocení
- > odměny v měsíční výši 1.500,-Kč
- > možnost příspěvku na dojíždění či na ubytování
- > bohaté zaměstnanecké benefity:
 - 25 dnů dovolené
 - zaměstnanecké balíčky
 - dotované závodní stravování
 - svačiny zdarma
 - příspěvek na penzijní připojištění
 - peníze na volný čas a zdraví zaměstnanců ve výši 6 000 Kč/rok
 - roční odměny vyplácené ve dvou termínech (květen a listopad)
- > nástup možný ihned

Pokud Vás tato pozice zaujala a rádi byste se dozvěděli více, neváhejte se s námi spojit telefonicky nebo e-mailem na níže uvedených kontaktech. Rádi se s Vámi setkáme osobně na pohovoru, jehož termín si předem dohodneme.

Kontaktuj nás

V případě zájmu zasílejte svůj životopis:
e-mail: zita.havova@ku.cz
nebo volejte:
tel.: +420 567 577 060

Jihlavské náměstí ožívá muzikou

Masarykovo náměstí v létě láká na spoustu zábavy. Každý čtvrtek si například mohou milovníci dechovky přijít užít promenádní koncerty a v pátek pro změnu mohou vyrazit poslechnout si, zazpívat si a zatančit na nějakou zajímavou kapelu z Vysočiny.

V pátek 7. června večer roztančila malé i velké na jihlavském náměstí velkomeziříčská pětičlenná kapela Lucy & HangOver. Zazněly mimo jiné známé hity jako nesmrtelný country song *Cotton-Eyed Joe*, který proslavila kapela Rednex už v roce 1994. Z novějších byl v repertoáru například *Castle on the hill* od Eda Sheerana.

Z české tvorby zazněla v podání Lucy & HangOver například skladba od Tomáše Kluse *Chybíš mi* a ze slovenských chytlavý hit *Zatancuj si so mnou*, který v originále nazpíval Adam Ďurica.

Nechyběla ale ani autorská tvorba muzikantů z Velkého Meziříčí, a to jak česká tak anglická.

Kapela často koncertuje na výletních lodích a převážně pro anglicky mluvící publikum. Takže nejen, že hrají songy zahraničních interpretů, ale i některé své texty skládají v angličtině.



LUCY & HANGOVER si atmosféru na jihlavském náměstí užívali. Potěšilo je, že se lidé bavili, tančili a zpívali. Foto: Veronika Dawidowicz

V Česku však chtějí zpívat česky, aby lidé jejich textům rozuměli. Do budoucna pak plánují své pís-

ně psát v obou jazycích - angličtině i češtině, jako to dělá například Ewa Farna, která zpívá stejné písně česky i polsky.

Zpěvačka Lucie Dobrovodská, která svou energií zvedla ze židli značnou část osazenstva a koho nezvedla, ten si podupával alespoň v sedě, byla z atmosféry na náměstí nadšená stejně jako celá kapela.

A není divu, pozitivní zpětnou vazbu dostali totiž i od pořadatelů, kteří si pochvalovali zatím největší účast diváků.

„Koncert nás opět nezklamal, ba naopak nás velmi mile potěšil,“ popisuje atmosféru pátečního večera Lucie a dodává: „Za nás maximální radost, protože tam proběhla krásná výměna energie.“

Na závěr večera zazněla právě velmi emotivní autorská skladba *Zase jednou bude lépe*, jejíž atmosféru ještě podtrhly odbíjející zvony a noční obloha. -vd-

Čtvrteční promenádní koncerty na Masarykově náměstí

Začátek od 16 hodin

Červenec

- 4. 7. Pardubická 6
- 11. 7. Galáni
- 18. 7. Rebelka
- 25. 7. Bobrůvanka

Srpen

- 1. 8. Sklenařinka
- 8. 8. Bohemia Jiřího Cábý
- 15. 8. Leškovanka
- 22. 8. Vysočinka
- 29. 8. Jásalka

Páteční koncerty na náměstí

Začátek od 19 hodin

Červen

- 28. 6. Čardáš Klauunů

Červenec

- 12. 7. Atarés
- 19. 7. Jazz Elements
- 26. 7. China Blue

Srpen

- 2. 8. Fullstop
- 9. 8. Gerald Clark & Band
- 16. 8. Oči
- 23. 8. Spaziergang
- 30. 8. Sebranka Jazz Orchestra
- 31. 8. Zatrestband + zakončení Božího Food Festu (sobota)

Září

- 6. 9. Tekuté noty - cimbálová muzika
- 13. 9. Academic Fools - párty kapela z jihlavské ZUŠ

Zdroj: www.dojihlavy.cz



Středověký den

17. 8. 2024

v Příbyslavi

BECHŇOVO NÁMĚSTÍ PŘED RADNICÍ (9.00-17.00 hod.)
 DOBOVÝ JARMARK
 ATRAKCE PRO DĚTI, LUKOSTŘELBA, KOLOTOČ, HRY
 DOPROVODNÉ AKCE - HUDBA, TANEC, UKÁZKY PALNÝCH ZBRANÍ, STŘELBA
 STŘEDOVĚKÁ KUCHYŇĚ
 OBČERSTVENÍ

PRŮVOD MĚSTEM (začátek v 11.00 hod.)
EKUMENICKÁ BOHOSLUŽBA - nádvoří Kurfürstova domu (14.00 hod.)

LEŽENÍ U ŠTOLY POD ZÁMKEM
 PROHLÍDKY
 OBČERSTVENÍ

LOUKY POD ZÁMKEM (10.00-18.00 hod.)
 HUSITSKÉ LEŽENÍ, UKÁZKY ZBROJE
KEJKLÍŘ (10.30 hod.)
 HUDBA, TANEC
BITVA - DOBYTÍ RONOVA (12.30 hod.)
 UKÁZKY VÝCVIKU PSŮ
ŠERMÍŘI (14.00 hod.)
SOKOLNÍK (14.30 hod.)
 JEZDECKÝ RYTÍŘSKÝ TURNAJ (15.00 hod.)
 BITVA - OBLÉHÁNÍ PŘIBYSLAVI (17.00 hod.)
 OBČERSTVENÍ

PARKET DOBRÁ - ZÁBAVA (20.00-03.00 hod.)
BUCHBERK - UTÍN
 KOMENTOVANÉ PROHLÍDKY (13.00, 14.00 hod.)





Město Příbyslav - www.pribyslav.cz, facebook - Město Příbyslav
 KZM Příbyslav, TIC Příbyslav - www.kzmpribyslav.cz
 tel. 739 447 386, 739 447 382, facebook - Kulturní zařízení města Příbyslav

j07-18D

8.-17.7.2024



MEZINÁRODNÍ MISTROVSKÉ KURZY

KONCERTY STUDENTŮ A LEKTORŮ PRO VEŘEJNOST

TELC • TŘEBÍČ • UHERČICE • NOVÁ ŘÍŠE

WWW.AKADEMIETELC.CZ





Nezatěžujte přírodu, vyzývá turisty projekt

Více než dva miliony turistů v loňském roce zamířily na Pražský hrad. Necelé dva miliony jich pak vyjely lanovkou na Petřín a téměř půl milionu lidí v loňském roce zavítalo do Adršpašských skal a udělali z nich nejvíce navštěvovaný přírodní cíl.

Jsou místa, která táhnou víc než jiná. A statistiky ukazují, že jsou vytěžovaná čím dál tím více. Na takových místech se tvoří zástupy, je přelidněno a mnohdy dochází až k nevratnému poškození přírodních i kulturních památek.

Nový projekt Turistika beze stop si klade za cíl edukovat návštěvníky k udržitelnému způsobu turistiky a snaží se také unikátním způsobem ukázat nově vytipované trasy, které mohou lidé při svých výletech navštívit.

Turistika beze stop se opírá o tři hlavní pilíře: Manifest udržitelné turistiky, nově vytipované trasy s ekologickým nebo udržitelným cílem a podtextem a doprovodné aktivity včetně přehledných webových stránek.

Manifest v deseti bodech dává návod turistům, jak se chovat na svých výletech, tak, aby lokality, kam míří, zbytečně nezatěžovali. Turisty nabádá k tomu, aby například cestovali odpovědně, nezanechávali za sebou v přírodě stopu nebo například nakupovali služby od místních podnikatelů.

Projekt Turistika beze stop vytypoval nové trasy, které mohou veřejnosti poskytnout alternativu k vytíženým místům.

Celkem 18 nových tras je vhodných pro rodiny, každá trasa má nějaký

ekologický cíl, který sleduje, a ve spolupráci s influencerem Lukášem Hejlíkem byla doplněná i o udržitelný gastrotip, který se na té trase přímo nachází.

Záměrem bylo vytipovat lokality ve všech krajích České republiky. Tyto trasy najdou zájemci v aplikaci mapy.cz, kde stačí do vyhledávače zadat jen

heslo „Turistika beze stop“ a nabídka tras se sama zobrazí přímo v mapách. Speciální medailonky pak o nich natáčí internetová televize DVTV.

Před letními prázdninami takto vznikne devět tras. Na podzim pak přibude dalších devět. První takový díl od 1. 5. ukazuje zajímavé stezky kolem Vranova nad Dyjí na jižní Moravě.

„Je skvělé netočit cestopisy o přeplněných trasách a místech, kam lidi jezdí zejména za mainstreamovými fotkami na sociální sítě. Chceme se se štábem podívat na méně známá, ale zajímavá místa a doporučit je těm, co také touží objevovat,“ doplňuje za DVTV jeden z moderátorů Martin Veselovský. -1b-

CÍSAŘOVI VOJÁCI

1848–1908

Největší výstava vojenských uniforem z období vlády císaře Františka Josefa I.

29. 6. – 1. 9. 2024
Státní zámek Dačice

www.zamek-dacice.cz



Permonium®
Zábavní park s příběhem
& DUHOVÝ SVĚT

Poznání Zábava Čvachtání

PRÁZDINOVÁ PROVOZNÍ DOBA
Každý den 9:30 - 18:30 hod.

KALENDAŘ AKCÍ

20.7. Tma v Permoniu
noční hra pro rodiny s dětmi

17.8. Strach v Permoniu
noční hra pro dospělé a odvážné teenagery

28.9. PermonCup 2024
netradiční rodinné soutěže

28.10. Podzimní slavnost permonických skřítků
zábavné permonické odpoledne

AKCE 2024

Oslavany, Brno-venkov www.permonium.cz, tel: 546 492 219

HORÁCKÝ DŽBÁNEK 2024
41. ročník

DAVID KOLLER

JAVORY CIMBÁL ROZÁLIE

KAMELOT

10. 08. 2024

MŇÁGA A ŽDORP

ZÁMEK ŽDÁR NAD SÁZAVOU
zámecká Forota, od 14.30

www.dkzdar.cz

Předprodej vstupenek:
TIC nám. Republiky
ON-LINE předprodej
ZMĚNA PROGRAMU VYHRÁZENA

SPECIÁLNÍ PODĚKOVÁNÍ ZÁMKU ŽDÁR NAD SÁZAVOU

* Kultura
Žďár

Rebel

DEL

AKCI PODPŮRILI

HADACÍ ČFZ

COMPAS

ZDAS

KOUKOLA

ELER

TOKOZ

MEDIÁLNÍ PARTNEŘI

Vysokošola
Gedy

ZÁMEK ŽDÁR NAD SÁZAVOU

Koupaliště a kemp Pohoda Únanov



5 km od Znojma, otevřeno 10:00 – 20:00 hod.

www.obecunanov.cz

www.autokemp-unanov.cz



CHYTRÁ DOVOLENÁ

Náš areál je dokonalým místem pro relaxaci, letní radovánky, báječnou dovolenou i regeneraci. Voda v bazénech teplá 28°C zahřeje, když je zataženo a ochladí, když má slunce svůj den. Vydatný sirtý pramen s nejvyšším obsahem sirovodíku v České republice zase pohladí Vaše bolavé tělo. Tři desítky různých pobytů a bezmála sedmdesát typů lázeňských procedur je opravdu slušný výběr.

Přijďte k nám a užívejte si.



Největším tahákem je Šumava

Komunitní portál českých turistů turistika.cz uvádí, že za uplynulý rok mezi návštěvností jednoznačně vedly Český Krumlov, Lednice, Praha a obec Hluboká nad Vltavou.

Z komerčních turistických cílů to byla Zoo Dvůr Králové nad Labem, Pražský hrad a hrady Pernštejn, Karlštejn a Křivoklát, dále pak zřícenina Trosky.

Přední místa žebříčku zapsaných návštěv i podle oblíbenosti zaznamenaly přírodní památky Macocha nebo Prachovské skály, dále pak vrcholky našich hor, v pořadí Sněžka, Lysá hora, Radhošť, Ještěd a Praděd.

Na webu si turisté označují oblíbené oblasti, aby dostávali aktuální přehled o nových příspěvcích a turistických službách v nich. Nejoblíbenější je Šumava a Český ráj, následované Krkonošemi, Hrubým Jeseníkem a Moravskoslezskými Beskydy.

Jihlava v loňském roce zaznamenala 56.806 přenocování. Pokud by průměrný počet přenocování byl dvě noci, jako tomu bylo v roce 2022, přespalo tu 28.403 turistů.

Nejatraktivnější památkou je dlouhodobě jihlavské podzemí, již druhý rok po sobě překonala dvacetitisícovou hranici návštěvnosti, -lb-

MEZINÁRODNÍ HUDEBNÍ FESTIVAL

PETRA DVORSKÉHO 26. ROČNÍK

3. - 9. srpna 2024

- 3. SRPNA ZAHAJOVACÍ OPERNÍ GALAKONCERT
JAROMĚŘICE NAD ROKYTNOU
- 4. SRPNA CARMEN
GEORGES BIZET
NOVÉ MĚSTO NA MORAVĚ
- 5. SRPNA SANTINI A HUDBA JEHO SVĚTA
ŽDÁR NAD SÁZAVOU
- 6. SRPNA EVROPSKÉ HOUSLE ČTYŘ STALETÍ
JAROMĚŘICE NAD ROKYTNOU
- 7. SRPNA OPERNÍ HVĚZDY ZÍTRKA
ZÁMEK VALEČ
- 8. SRPNA SLAVNÉ FILMOVÉ MELODIE
JAROMĚŘICE NAD ROKYTNOU
- 9. SRPNA OPERETA GALA
JAROMĚŘICE NAD ROKYTNOU

Více informací a předprodej vstupenek:
www.peterdvorsky.com

Vstupenky také v TIC Ždár n.S., TIC Jaroměřice n.R. a Horácké Galerii v Novém Městě n.M.

GENERÁLNÍ PARTNER

SKUPINA ČEZ

HLAVNÍ PARTNEŘI

Kraj Vysočina

Jaroměřice nad Rokytnou

Ždár nad Sázavou*

Doporučujeme vyzkoušet

POHODOVÁ RELAXACE

(5 dní / 4 noci)

5 lázeňských procedur

1 osoba

polopenze

8 330,- Kč

BEZVA DOVČA

(7 dní / 6 nocí)

sportovní karta v ceně

1 osoba

polopenze

10 050,- Kč

Samostatné ubytování a plná penze s doplňkem.



E. info@hotel-kostelec.cz, T. 577 152 159

www.hotel-kostelec.cz

FAMILY CITY
www.familycity.com



spousta
ZÁBAVY

VÍCE NEŽ
200
ATRAKČÍ

zábavně-
naučná
stezka

VÍCE NEŽ
300
ZVÍŘÁTEK



www.merlinsfarm.cz



26 vybraných
atrakcí po
celý den!

CENA
497,50 Kč

BEŽNÁ CENA
750,- Kč

Od 14:00
akční cena
322,50 Kč!



www.merlinuvdetskysvet.cz

**NEJVĚTŠÍ SBÍRKA STAVEBNIC
LEGO® NA SVĚTĚ!**

**MUSEUM
OF
BRICKS**



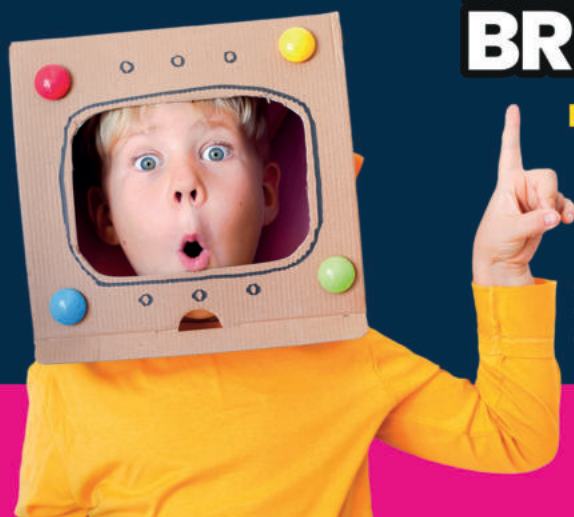
Přímo v Merlin's
Kinderwelt

250 m²

- 15 tématických výstav
- 2500 originálních modelů
- více než 500.000 kostek



**JEDINEČNÉ MUZEUM PLNÉ STAVEBNIC,
NOSTALGICKÉ A VZÁCNÉ MODELY LEGO®.**



V Hruškových Dvorech čaroval Dědeček Hříbeček

(Dokončení ze str. 1)

Dana Nevoralová celý den pendlovala mezi jednotlivými stanovišti po celou dobu konání a nachodila úctyhodných 20.000 kroků.

Pohádkové putování si se chystalo již od rána, ale akce jako taková odstartovala v 15 hodin a trvala až do večerní půl sedmé, kdy pouť dokončili poslední soutěžící.

„Ač to bylo náročné, tak mohu prozradit, že v září opět chystáme větší akci, a tou bude ukončení léta,“ dodává Nevoralová, které do další akce dodává energii i pozitivní zpětná vazba od všech, kteří se akce zúčastnili. **-vd-**



KDO by neznal Dědečka hříbečka z pohádky Mrazík.



PŮVABNÁ Zlatovláska, nebo že by to byla Popelka, přebírající hrách?



DOKONALÁ Šíleně smutná princezna.

PERNÍKOVÁ chaloupka jako vyšitá a dvě dívky, které jdou loupat perniček. A chybět tu nemohla ani čarodějnice (dole).



KRÁSNÉ víly s barevnými vlasy.



VLK z Červené karkulky vypadal hrůzostrašně, ale jinak se s dětmi rád vyfotil. Foto na stránce: Petr Klukan

Znojemská ulice



Centrum Apolena
s.r.o.

mens sana in corpore sano

Centrum Apolena s.r.o.
provozovna: Znojemská 808/79, Jihlava

- moderní zdravotnické zařízení s komplexním přístupem
- široká nabídka rehabilitačních služeb
- individuální fyzioterapie
- kineziotaping
- masáže
- psychologické poradenství
- skupinové cvičení pro děti i dospělé
- výživové poradenství
- fyzioterapeutické specializace
- akutní i chronické bolesti páteře a kloubů
- fyzioterapie u dětí a v dospívání
- fyzioterapie pánevního dna u žen i mužů
- fyzioterapie v těhotenství a po porodu
- sportovní fyzioterapie
- fyzioterapie u psychosomatických onemocnění

Proč právě naše zařízení?

- mezioborová spolupráce
- individuální přístup
- smluvní partner pojišťoven VZP, VoZP, ZPMV a OZP



J07-14D

Objednání na tel.: 732 775 083

www.centrum-apolena.cz



BISTRO POKE BOWL JIHLAVA



kde nás najdete ?
AVENTIN JIHLAVA, PELHŘIMOVSKÁ 70, JIHLAVA

POZOR NOVINKA!
přijďte ochutnat nové letní menu

WWW.POKEBOWLJIHLAVA.CZ | +420 602 721 053



Hudební Čtvrtky

**ŽIVÁ HUDBA A SKVĚLÉ JÍDLO
NA ZAHRÁDCE BUENA VISTA**

! NUTNÁ REZERVACE MÍST A SPECIALIT !

AKCE SE KONÁ ZA KAŽDÉHO POČASÍ
pro aktuální informace sledujte web či facebook

  pro aktuální informace sledujte web či fb



Hudbě se velmi snadno propadá

Když si koupíte kolo a dres, už jste „biker“, ale když si koupíte kytaru a obal, ještě kytarista nejste, říká muzikant a prodáváč hudebnin Milan Polreich.

■ Veronika Dawidowicz

Ty sám jsi velký muzikant. Na co všechno hraješ?

Primárně na bicí, to je můj hlavní nástroj. Potom basová i akustická kytara, ukulele a trochu piano.

Máš pocit, že současné děti mají kladný vztah k hudbě?

Určitě, každá generace měla a má své hudební vzory, a to je začátek. Je to trendy, muzika k životu patří. Kroužky i ZUŠky mají poměrně obsazeno, rodiče vedou děti nejen ke sportu, ale i k hudbě.

Dá se muzika naučit, nebo to člověk musí mít v sobě?

Musí být talent, ale jinak je to dřina. Teď to nemyslím zle, ale když si koupíte kolo a dres, už jste „biker“. Když si koupíte kytaru a obal, tak ještě kytarista nejste. Základ je mít rytmus, intonovat, makat na sobě a prostě „to“ cítit.

Myslíš, že je to tedy srovnatelné se sportem ve smyslu: Když chceš být nejlepší, musíš trénovat?

Určitě ano, ale ještě bych okomento-



MILAN POLREICH umí hrát na několik nástrojů. Hlavními jsou bicí a po nich následují basová i akustická kytara, ukulele a trochu piano.

Foto: Veronika Dawidowicz

val to slovo nejlepší. V kapele říkáme, že muzika není soutěž, a to je na tom krásné. Nemusíš být třeba vystudovaný muzikant, stačí hrát, posouvat se, najednou hraješ. Snadno se tomu propadá.

Umíš si představit život bez hudby?

Umím si to představit na dovolené. Kdy si naopak schválně vybírám ticho a klid a snažím se být myšlenka-

mi jinde. Jakmile se ale vrátím, tak to naskočí samo.

Takže na dovolené od muziky vypínáš?

Spíš se o to pokouším. (smích)

Jaký vliv na tvou práci prodejce hudebnin má skutečnost, že jsi muzikant a hraješ v kapele?

Je to život. Přijdu domů a je tam spousta hudebních nástrojů, když jdu z práce, často mířím na zkušebnu, takže je opravdu hudba můj život.

Jak by to vypadalo, kdyby se tvůj život nemotal kolem hudby? Že bys třeba dělal jinou práci?

Nad tím jsem nikdy nepřemýšlel. Chodím do práce mezi hudební nástroje už několik let a pořád mě to baví, pořád to má smysl.

Jak dlouho už vlastně prodáváš hudební nástroje?

Dvacet let. Na prodejně jsem s bráčkou a společně jsme sehraná dvojka. Jsme tu vlastně takový inventář - ale v dobrém slova smyslu. Baví nás to.

Můžou se vůbec hudební nástroje nějak „měnit“? Někam se posouvat?

Pořád je něco nového. S nadsázkou někdy říkám, že když vybalujeme

zboží a speciálně novinky, tak máme Ježíška. (smích)

Nástroje se neustále vyvíjí a my si je u nás v obchodě opečováváme. Obzvláště kytary. Každá nám projde rukama, musí se seřadit, poladit, když si ji chce někdo koupit, vše musí být připraveno. Bereme to jako naši povinnost a věříme, že lidé to berou jako přidanou hodnotu.

Má svoje kouzlo koupit si hudební nástroj v kamenné prodejně, nebo je to stejné jako přes internet?

Některé nástroje je potřeba zažít, to přes internet nejde. Doufám, že stále takhle muzikanti přemýšlí. Obzvláště u akustických nástrojů, s kytarami v čele. Je potřeba si to osahat, zahrát si a třeba se s námi poradit. Ta kytara na vás dýchne.

Ve výloze máte umístěné pomalované kytary. Není jich škoda?

Jsou to po domácku nabarvené kytary. Úplně střepy, které se už nedaly zachránit. Když kytara doslouží, i tak je škoda ji hodit do kamen. Takže se na to doma vrhly dcerky s manželkou s tím, že to bude super výloha. Dobrá recyklace nástrojů a mám z toho radost. Ve výloze by bylo nově kytary škoda, svítí tam slunce a dostávala by zabrat.

Statutární město Jihlava, Masarykovo nám. 97/1, Jihlava zveřejňuje

trvalý záměr

Pronajmout pozemek p.č. 1129/34 – zastavěná plocha a nádvoří k.ú. Jihlava, jehož součástí je garáž ev. č. 2374 v lokalitě Stará plovárna v Jihlavě, min. nájemné 12.086 Kč/rok + DPH

oznámení o výběrovém řízení (VŘ) na uzavření nájemních smluv k volným bytům se smluvním nájemným 31. 7. 2024 s uzávěrkou žádostí 24. 7. 2024

- č. 10, 2+1, 104,59 m², 2. NP Komenského 27, Jihlava, min. nájemné 16.599 Kč/měsíc, F308,1 kWh/(m²rok)
- č. 1, 2+kk, 42,90 m², 1. NP Husova 31, Jihlava, min. nájemné 6.808 Kč/měsíc, E 132 kWh/(m²rok)
- č. 1, 1+1, 61,75 m², 2. NP Křížová 5, Jihlava, min. nájemné 9.800 Kč/měsíc, E 188 kWh/(m²rok)

statutární město Jihlava dále zveřejňuje záměry

VŘ formou dražby 14. 8. 2024 s uzávěrkou žádostí 12. 8. 2024

Prodat nebytový prostor č. 619/1 v 1. NP Lazebnická 19, Jihlava, 65 m², min. kupní cena 1.500.000 Kč

Prodat soubor pozemků či jejich částí a staveb v k.ú. Horní Kosov a v k.ú. Jihlava o celkové výměře 25 825 m² za účelem výstavby objektů pro bydlení, min. kupní cena 36.155.000 Kč + 21% DPH

Pronajmout pozemek p.č. 5661/61 – zastavěná plocha a nádvoří k.ú. Jihlava, jehož součástí je garáž ev. č. 716, lokalita K Pístovu, min. nájemné 12.086 Kč/rok + DPH

Pronajmout nebytové prostory v domech v Jihlavě:

- v 1. NP Matky Boží 20, 209 m², min. nájemné po slevě 255.186 Kč/rok, E 230 kWh/(m²rok)
- v 1. NP Matky Boží 25, 44,40 m², min. nájemné po slevě 90.000 Kč/rok
- v 1. NP Matky Boží 18, Mikulka, 133 m², min. nájemné 161.329 Kč/rok
- v 1. NP Palackého 13, 53,40 m², min. nájemné 129.548 Kč/rok
- v 1. NP Komenského 36, 22,77 m², min. nájemné 29.920 Kč/rok

Pronajímatel poskytne nájemci nebytových prostor jednorázovou slevu 10 % z ročního nájemného.

Bližší informace na www.jihlava.cz, příp. na tel. 565 592 620 či osobně na Majetkovém odboru Magistrátu města Jihlavy, Hluboká 8, Jihlava.

Statutární město Jihlava si vyhrazuje právo změnit či doplnit tyto záměry, příp. od nich odstoupit nebo VŘ zrušit. Účastníci VŘ nemají nárok na náhradu nákladů spojených s účastí ve VŘ ani na úroky ze složené jistiny.

j07-8D

EROTIC CITY®
RADOST NA DOSAH

Womanizer
THE ORIGINAL

Za minutu
na vrcholu!

Najdete nás v 1. patře OC City Park Jihlava

Křížovka Jihlavských novin

NÁPOVĚDA: AKAR, ČARDAK, DEER, DOVE, NOMO, TUAN	OKAMŽITĚ	ŘÍMSKÝ KRUTO- VLADCE		HASIT ŽÍZEN	BŮZEK LÁSKY	JAPONSKÉ SÍDLO	PÁN (V MALAJSIJ)		CITO- SLOVCE SPĚCHU	NÁSTROJ K RYTÍ	ÚTOK	NEOCHOTEN	JMÉNO HEREČKY KERESTE- SOVÉ			
ZKRATKA HOSPO- DÁŘSKÝCH NOVIN			DVEŘNÍ ZÁVĚS					OSTRÝ KRAJ PŘEDMĚTU								
			POLÉVKOVÝ KNEDLÍČEK													
PRVNÍ DÍL TAJENKY															TŘETÍ DÍL TAJENKY	SVATO- JÁNSKÝ CHLEBA
NÁRUŽIVÝ ČLOVĚK									STRÁŽNICE (MAĎARSKÁ)							
									PENÍŽE ULO- ŽENÉ V BANCE							
OPRAVNA LODÍ					VRCH RALSKÉ PAHOR- KATINY					JMÉNO HEREČ- KY CHADIMOVÉ						
										PODSVINČE						

Nejčtenější noviny ve městě



Více info:

mob.: 732 506 426

tel.: 567 578 009

mezerova.njr@seznam.cz

V tajence křížovky je citát starověkého řeckého vypravěče Ezopa.

ZKRATKA PRO KUSY										ANGLICKY "JELEN"						
										MRAVNÍ ČISTOTA						
AVŠAK (KNIŽNĚ)											NOTA BENE					
											STÍNÍTKO NA LAMPU					
ČESKÝ MALÍŘ (MIKOLÁŠ)												INIC. PREZ. BENEŠE				
												ŠIROKÁ POHOV- KA NA SPANÍ				
VÝTVARNÉ ZPRACOVÁNÍ VÝROBKU																TROJICE
									NEROVNĚ	ČÁST BUDOVOY						
										KLOBOUK (Z MAĎARŠTINY)						
ŠPORTOVÝ KLUB (ZKRATKA)											LÉKAŘSKÝ TITUL					
											SEDÁTKO NA VY- VÝŠENÉM MÍSTĚ					
INDIVI- DUALNÍ AKČNÍ PLÁN												ČESKÁ OBCH. INSPEKCE (ZKR.)				
												DŘEVINA				
ČESKÝ REŽISÉR (ELMAR)													SLOVENSKY "VE"			
													STRANOU			
ZAMAŠTĚNÍ																VYDA- VATELSKÁ ČINNOST
CHIRURGICKÝ ZÁKROK																
										ŘÍMSKY "2100"	DOKONČENÍ BODU V ŠERMU					
											NÁŘEK					
SPZ MLADÁ BOLESLAV												MÍ				
												MOŘSKÝ KORYŠ				
MRKNUTÍ													ŽVÁST			
													JM. MODERÁTOR- KY GONDÍKOVÉ			
	VELKÉ PTAČÍ PERO	NÁŠ PÍSNÍČKÁŘ (VLASTA)	OTÁZKA 6. PÁDU	ZNAČKA KOSMETIKY		ŠALENÍ	PŘÍBUZNÁ							CHEMICKÁ ZN. TELLURU		
							JMÉNO HEREČ- KY POLÍVKOVÉ							MUŽSKÉ JMÉNO (26.10.)		
PŘECHOD PŘES ŘEKU					NĚMECKY "KVĚTEN"					LOKNA						ÚTRŽEK NĚČEHO
					BEZVÁLEČ- NÝ STAV						CITOSLOV- CE PODIVU					
DOPO- RUČENĚ											ČÁST NOHY OD KOLENA K NÁRTU					
											OKRESNÍ MU- ZEUM (ZKR.)					
DRUHÝ DÍL TAJENKY														PŘÍJEMNÁ		
NÁŠ REŽISÉR (VÍT)																
						ČÁST MOLEKULY								MAJETEK ZÁDRUHY		

Pohotovostní služba zubních lékařů – červenec 2024

Datum	Den	Jméno	Místo poskytování, telefon
5. 7.	Pá	MDDr. Dana Gurková	Havlíčková 5623/34a, 586 01 Jihlava, 773 669 313, 774 818 088
6. 7.	So	MUDr. Miroslava Koláčková	MUDr. Zdeněk Vašek, Palackého 1334, 589 01 Třešť, 567 234 450
7. 7.	Ne	MUDr. Makumbirofa Edson	Moyo Dental Care, s.r.o. Za Školou 343/1, 588 12 Dobronín, 602 602 334
13. 7.	So	MDDr. Petra Cejnková	Stomatologické centrum Jihlava s.r.o., Havlíčkova 5623/34a, 586 01 Jihlava, 774 874 100
14. 7.	Ne	MUDr. Bínová Alena	MUDr. Alena Bínová s.r.o., Masarykova 445, 588 56 Telč-Podolí, 567 213 168
20. 7.	So	MUDr. Coufal Jiří	DENT32 s.r.o., Na Hlíně 2021/32, 586 01 Jihlava, 567 309 163
21. 7.	Ne	MUDr. Hana Červinková	Varhánkova 227, 588 13 Polná 777 753 636, 732 925 481
27. 7.	So	MUDr. Dobrovolný Lumír	5. května 3311/4, 586 01 Jihlava, 567 211 681
28. 7.	Ne	MUDr. et MDDr. Doležalová Eva	Stomatologie Doležalová s.r.o. Znojemská 2716/78 (budova GEO-ING), 586 01 Jihlava, 777 517 711

Pohotovostní služba je zajišťována SO, NE a svátky od 8:00–12:00 hod.
Aktuálnost přehledu NUTNO ověřit na recepci Nemocnice Jihlava.
Vrchlického 59, 586 33 Jihlava, tel. 567 157 211

SUDOKU

Jihlavských novin

Vášm cílem je doplnit tabulku sudoku o zbývající číslice 1 až 9 tak, aby se neopakovala žádná číslice ani ve sloupci, ani v řádku, ani v jednom z devíti čtverců o hraně tři čtverečky.

LEHČÍ

	2	5						6
1					7	9		8
			5	6	9		3	
6					3	1	5	7
	5							
5	8			2				9
		2	8			3	7	
	6	7	3			4		

Řešení:

2	8	4	5	1	3	7	9	6
5	7	3	9	6	8	2	1	4
1	6	9	4	2	7	3	5	8
6	9	2	8	7	1	4	5	3
7	5	1	3	4	2	8	6	9
4	3	8	6	9	5	1	7	2
8	2	6	7	5	4	9	3	1
9	4	7	1	3	6	5	2	8
3	1	5	2	8	9	6	4	7

TĚŽŠÍ

							7	
			1				3	9
9				6	5			
1	3	7	9			6		5
		6	3		2	1		
4								
2	8							
				5		9		8
	7			4			1	

Řešení:

2	1	3	6	4	8	5	7	9
8	9	6	7	5	2	1	4	3
7	5	4	3	1	9	6	8	2
3	8	7	1	9	5	2	6	4
4	6	1	2	7	3	9	5	8
5	2	9	4	8	6	7	3	1
1	4	5	9	3	7	8	2	6
6	3	8	2	1	4	9	7	5
9	7	2	8	6	4	3	1	5

Psychoterapeutické okénko Stres jako pomocník



Ilustrační foto: pixabay.com

Nejen ve východní filozofii platí, že základem zdravého života je rovnováha. Platí to i v naší „západní“ kultuře, která se však zdá být příliš rozptýlena na to, aby si tuto rovnováhu udržela.

V psychologii nazýváme tento stav psychickým ekvilibriem, což je snaha udržet si neustále dynamickou psychickou rovnováhu, zatímco fyzickou pohodu můžeme nazvat homeostázou.

Tu potřebujeme k optimálnímu fungování našeho organismu. Jakýkoli stres nám pak tento vnitřní klid narušuje, proto bychom se mu nejraději vyhnuli, stejně jako různým konfliktům nebo i těžkým situacím. Toužíme po klidu, a pokud možno i po neměnnosti, proto se tolik bojíme změn a snažíme se vyloučit potíže a stres z našeho života. Nejraději bychom zažívali jen příjemné a pozitivní události, ale to není vždy možné, jelikož život s sebou přináší různé zkoušky a překvapení, na které jsme nuceni reagovat.

Na tyto zkoušky je proto dobré se připravit, protože jen tak eliminujeme stres, který nám nová situace jistě přinese. Proto chceme-li například úspěšně zdolat vrchol nějaké hory, musíme mnoho týdnů trénovat naše tělo, aby získalo svaly a abychom to v polovině cesty nevzdali. Nebo chceme-li ovládat cizí jazyk, potřebujeme docházet pravidelně na lekce a vzbudit v sobě dostatečnou motivaci, bez které by nás výuka za chvíli přestala bavit. Jakmile se tedy přestaneme bát výzev, které s sebou život přináší, a nebudeme se schovávat před nepříjemnými zkušenostmi, začneme být i sami se sebou více spokojeni.

Všechno, čemu jsme se chtěli vyhnout, nás obvykle stejně dostihne (např. odkládání návštěvy u zubaře nebo staré rodinné křivdy), proto je lepší zhluboka se nadechnout a udělat první krok k tomu, abychom vyřešili to, co je potřeba.

Stres se pak může ukázat i jako dobrý pomocník, jelikož nám dodá odvalu a taky patričnou kuráž, abychom vše pěkně zvládli. Stresu, který nám pomáhá, říkáme „eustres“, ale pokud nás vyčerpává, pak se jedná o „distres“. Abychom se tedy vrátili do stavu vnitřní rovnováhy, je zapotřebí občas i trochu toho stresu, který k životu patří a díky kterému jsme odolnější a vyrovnanější!

Mgr. Lucie Poláková
Psychoterapeutka a astroložka

smj POHŘEBNÍ SLUŽBY MĚSTA JIHLAVY

Žižkova 32

Po – Pá: 6.30 – 15.00 hod.

☎ 567 302 888

Komenského 23

Po – Pá: 7.00-15.00 hod.

☎ 567 309 672

Stálá služba pro převozy zesnulých

603 243 232-3

Zastoupení Třešť, Nádražní 851/ 30,

☎ 567 224 309, mobil: 775 760 334

Jihlavské noviny

Vydává: Parola spol. s r.o., IČ 18199283, Fritzovala 1552/34, 586 01 Jihlava, www.jihlavskelisty.cz/jn – Vychází 1x měsíčně, zdarma do schránek, č. 7 vyšlo 28. 6. 2024. Vychází od roku 1994 (do roku 2019 jako Noviny jihlavské radnice). Náklad: 22.800 ks.

Redaktor: Veronika Dawidowicz, mobil 732 506 053, e-mail: dawidowicz@jihlavskelisty.cz.

Obchodní zástupce: Radka Mezerová, mobil 732 506 426, 567 578 009, e-mail: mezerova.njr@seznam.cz.

Adresa redakce: Fritzovala 1552/34, 586 01 Jihlava. Tisk: Czech Print Center a.s. Registrace: MK ČR E 11733. Distribuce: Parola spol. s r.o., Fritzovala 1552/34, 586 01 Jihlava.

©Parola, spol. s r.o. Jakékoliv užití a šíření části nebo celku obsahu Jihlavských novin bez písemného svolení vydavatele je zakázáno.



HORNÍ PĚNA
U JINDŘICHOVA HRADCE



VÍCE NEŽ 200 DRUHŮ ZVÍŘAT
OBČERSTVENÍ A DĚTSKÉ HŘIŠTĚ
PSI VÍTANI
PARKOVÁNÍ ZDARMA

107-zooD

VÍCE INFORMACÍ NA: WWW.ZOONAHRADECKU.CZ, FACEBOOK: ZOONAHRADECKU

narex
consult a.s.
PRODEJ NÁŘADÍ • NÁSTROJŮ • MĚŘIDEL
U Rybníka 10
586 01 JIHLAVA
Náš web: www.narexcon.cz Sociální sítě  

Sestava kufrů



StackPack

Novinka !!!

Více info na prodejně v Jihlavě...

FACEBOOK : #Narexconsultjihlava
INSTAGRAM : Narex consult a.s jihlava

2022 100 YEARS FLEX

Provapo[®]
ECO WC

VÝROBA
A PRODEJ
JIŽ 30 LET



- snadná instalace bez vody, odpadu, el. proudu
- 7 typů WC
- 3 roky záruka
- ekologičtě
- dlouhá životnost



prospekt bezplatně zašleme
volejte zdarma

800 100 414

PROVAPU
Praha 3 – Vinohrady
provapo@provapo.cz
www.provapo.cz

Dílenský ponk

- sestava 240 cm KLASIK II - 7dílná sada!

NEJPRODÁVANĚJŠÍ

Běžná cena: 24.990,- Kč

Akční cena: 22.990,- Kč

Rozměry: d: 240 cm, v: 205 cm, h: 60 cm,
celková hmotnost cca 150 kg



Mobilní kurník

s výběhem, košem na vejce KK15XL

NEJPRODÁVANĚJŠÍ

Běžná cena: 11.799,- Kč

Akční cena: 10.990,- Kč

Rozměry:
d: 191,5 cm x š: 151 cm x v: 147,5 cm,
celková hmotnost 44 kg



určený
až pro
8 slepic

(dle druhu
a velikosti)

Kompletní nabídka ponků, kurníků na www.kurnikarna.cz

Možno telefonické objednávky, více informací na čísle 607 286 770
Za příplatek možno dopravy přímo k Vám domů.

107-7D